

CFD-Metals操作マニュアル

Ver.1.2.0.0

目次

1章 お取引の前に

① お取引の前に

1.取引時間	2.取扱銘柄	4
3.推奨環境	①WEB推奨環境 ②モバイル推奨環境	5
4.証拠金一覧		6

2章 取引画面全般

① 取引画面について

1.ログイン画面		7
----------	--	-------------------

② 取引注文

1.取引注文		8
2.新規注文		9
①ASクオート注文		10
②クオート注文		12
③成行注文		13
④シングル		14
⑤IF-DONE注文		15
⑥OCO注文		17
⑦IF-OCO注文		19
3.決済注文(決済建玉選択)		21
①クオート注文		22
②成行注文		23
③シングル		24
④ IF-DONE注文		25
⑤ OCO注文		27
4.注文変更		29

目次

2章 取引画面全般

2 取引注文

5.注文取消 [30](#)

6.全決済注文 [31](#)

3 取引照会

1.注文照会 [32](#)

2.約定照会 [34](#)

3.建玉照会 [35](#)

4.キャッシュフロー照会 [36](#)

5.期間損益照会 [37](#)

4 口座管理

1.口座情報照会 [38](#)

5 情報ツール

1.ターゲットメール [42](#)

2.チャート [43](#)

6 設定

1.メール通知設定 [45](#)

2.注文パターン初期設定 [46](#)

7 シミュレーション

1.シミュレーション [47](#)

3章 困った時は

1 困った時は

1.全般 [49](#)

2.取引画面 [52](#)

4章 お問い合わせ

1 お問い合わせ

1.お問い合わせ [60](#)

1. 取引時間

- 米国冬時間 月曜日午前8時10分～土曜日午前6時50分(日本の祝祭日も含む)
- 米国夏時間 月曜日午前7時10分～土曜日午前5時50分(日本の祝祭日も含む)

メンテナンス時間	
火曜日から金曜日	午前6時55分～午前8時10分(米国夏時間:午前5時55分～午前7時10分)
土曜日	午前6時50分～午前8時00分(米国夏時間:午前5時50分～午前7時00分)
日曜日	午前2時00分～午前8時00分

※その他当社で必要と判断した場合、上記時間以外でメンテナンス時間をいただくことがあります。

2. 取扱銘柄

● Gold/USD

※ドル建て価格となります。

※決済時に実現損益・スワップポイント共に自動円転されます。

最低取引単位: 10toz(トロイオンス)

一回の発注数量上限: 2,000toz(トロイオンス)

● Silver/USD

※ドル建て価格となります。

※決済時に実現損益・スワップポイント共に自動円転されます。

最低取引単位: 100toz(トロイオンス)

一回の発注数量上限: 100,000toz(トロイオンス)

3. 推奨環境

①WEB推奨環境

チェック対象		推奨スペック
ハードウェア	パソコン	OSがサポートしているPC/AT互換機(DOS/V)
	OS	Windows XP / Windows Vista / Windows 7 (日本語)
	CPU	Intel Core 2 Duo 1.80GHz 相当以上
	メモリー	1GB以上
	通信回線	ADSL、光ファイバー等の1Mbps以上のブロードバンド 常時接続回線を推奨
	モニター	解像度1024×768ドット以上
ソフトウェア	ブラウザ	【Windows XP】Internet Explorer7、8 【Windows Vista】Internet Explorer7、8、9 【Windows 7】Internet Explorer8、9
	Java	ORACLE社「Java VM」バージョン1.6.0以上【要インストール】 チャート、レート表示に必要 ※MicrosoftJVM(v1.1)では動作しません。 ※Java VMのインストールにより、お客様のPCに不具合などが生じた場合、当社ではサポートを行う事ができません。インストールに際してはリスクを十分にご理解の上、作業を行っていただきますようお願いいたします。

※ Macintoshは推奨環境外となります。

※当社推奨環境以外では動作保証はいたしかねます。

②モバイル推奨環境

docomo(iモード)、au(EZweb)、ソフトバンク(Yahoo!ケータイ)に対応しています。

※対応機種に関しましては、テスト済み機種を当社ホームページに記載しております。

4. 証拠金一覧

1. Gold/USD

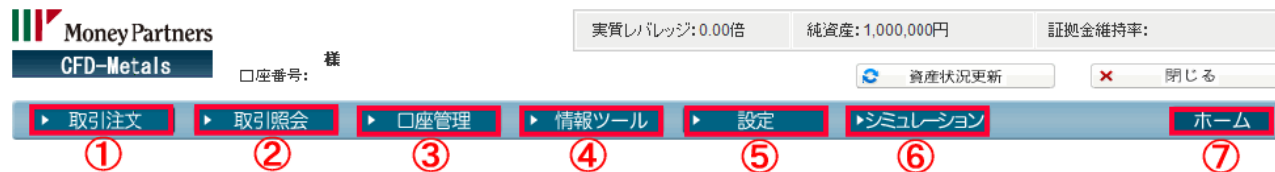
最低取引単位は10toz(トロイオンス)となります。

Gold/USDの前営業日終値 円換算額(BID)	10toz(トロイオンス)あたりの 建玉必要証拠金
130,000円以上	下記と同様、5,000円ごとに 建玉必要証拠金が2,500円ずつ 加算されます
125,000円以上130,000円未満	67,500円
120,000円以上125,000円未満	65,000円
115,000円以上120,000円未満	62,500円
110,000円以上115,000円未満	60,000円
105,000円以上110,000円未満	57,500円
100,000円以上105,000円未満	55,000円
95,000円以上100,000円未満	52,500円
95,000円未満	上記と同様、5,000円ごとに 建玉必要証拠金が2,500円ずつ 減算されます。

2. Silver/USD

最低取引単位は100toz(トロイオンス)となります。

Silver/USD前営業日終値 円換算額(BID)	100toz(トロイオンス)あたりの 建玉必要証拠金
3,300円以上	下記と同様、200円ごとに 建玉必要証拠金が2,000円ずつ 加算されます
3,100円以上3,300円未満	35,000円
2,900円以上3,100円未満	33,000円
2,700円以上2,900円未満	31,000円
2,500円以上2,700円未満	29,000円
2,300円以上2,500円未満	27,000円
2,100円以上2,300円未満	25,000円
1,900円以上2,100円未満	23,000円
1,900円未満	上記と同様、200円ごとに 建玉必要証拠金が2,000円ずつ 減算されます。

① 取引画面について
1. ログイン画面

①取引注文

新規・決済などの注文、変更及び取消をおこなうことができます。

②取引照会

注文やキャッシュフローの履歴、建玉の状況などを確認することができます。

③口座管理

CFD-Metals口座状況を確認することができます。

④情報ツール

ターゲットメールの登録や、チャートをご利用いただけます。

⑤設定

メール通知設定や注文パターン初期設定を行うことができます。

⑥シミュレーション

仮想建玉や仮想評価価格を入力し、取引のイメージをすることができます。

⑦ホーム

重要なお知らせ等が表示されます。

1. 取引注文

▼ 取引注文	▶ 取引照会	▶ 口座管理	▶ 情報ツール	▶ 設定	▶ シミュレーション	ホーム	
● 新規注文	● 決済建玉選択	● 注文変更	● 注文取消	● 全決済注文			
銘柄	Bid	Ask	Change(Bid)	High(Bid)	High(Bid)Time	Low(Ask)	Low(Ask)Time
Gold/USD	1,537.8	1,539.3	-0.4	1,546.2	14:32	1,535.4	11:45
Silver/USD	38.485	38.515	+0.450	38.685	16:34	38.015	12:26

①新規注文

新規の注文を発注することができます。

②決済建玉選択

現在保有している建玉を選択して、「決済注文」を発注することができます。

③注文変更

「有効」・「待機中」状態の注文の、「注文価格」「有効期限」を変更することができます。

④注文取消

「有効」・「待機中」状態の注文を取り消すことができます。

⑤全決済注文

現在保有している全ての建玉を、成行にて決済することができます。

2. 新規注文

取引注文	取引照会	口座管理	情報ツール	設定	シミュレーション	ホーム	
<input checked="" type="checkbox"/> 新規注文	<input type="checkbox"/> 決済建玉選択	<input type="checkbox"/> 注文変更	<input type="checkbox"/> 注文取消	<input type="checkbox"/> 全決済注文			
銘柄	Bid	Ask	Change(Bid)	High(Bid)	High(Bid)Time	Low(Ask)	Low(Ask)Time
Gold/USD	1,651.9	1,652.8	+1.6	1,656.3	10:37	1,649.8	07:21
Silver/USD	32.203	32.213	+0.033	32.358	10:36	32.118	08:27

ASクオート	クオート	成行	シングル	IF-DONE	OCO	IF-OCO
--------	------	----	------	---------	-----	--------

①ASクオート

通常のクオートおよび成行取引とは異なり、新規、決済の別と、決済の場合の対象ポジションの選択をシステムが自動的に判断する注文方法です。

※予約注文(指値・逆指値)を指定している状態で、ASクオートにて注文した時点で同銘柄の注文に限り、自動的にキャンセルされます。

②クオート

お客様が「買いたい」、「売りたい」と思った時点で取引する注文方法です。
(スリッページの許容範囲を設定することができ、許容範囲を超えた場合には約定しません。)

③成行

価格条件を設定せず、お客様が「買いたい」、「売りたい」と思った時点で取引する注文方法です。
(弊社に注文が到達した時点の価格にて約定しますので、相場動向によっては大幅にスリッページすることがあります。)

④シングル

「いくらになったら買いたい」「いくらになったら売りたい」というように、「指値」・「逆指値」といった価格を指定する注文方法です。

⑤IF-DONE

1次注文、2次注文と順番を決めた2つの指値(逆指値)を同時に出す注文方法です。最初は1次注文だけが「有効」であり、これが成立した場合にのみ2次注文が「有効」となります。

⑥OCO

2つの指値(逆指値)を同時に出し、一方の注文が約定したら、もう一方は自動的に取消される注文方法です。

⑦IF-OCO

IF-DONE注文とOCO注文を組み合わせた注文方法です。1次注文の指値(逆指値)が成立すると、2次注文のOCOが有効になります。

❗️ 両建てとなる注文の発注はできませんのでご注意ください。

①ASクオート注文

取引注文 | 取引照会 | 口座管理 | 情報ツール | 設定 | シミュレーション | ホーム

新規注文 | 決済建玉選択 | 注文変更 | 注文取消 | 全決済注文

銘柄	Bid	Ask	Change(Bid)	High(Bid)	High(Bid)Time	Low(Ask)	Low(Ask)Time
Gold/USD	1,649.5	1,650.4	-0.8	1,656.3	10:37	1,648.9	11:59
Silver/USD	32.105	32.115	-0.065	32.358	10:36	32.074	11:59

ASクオート | クォート | 成行 | シングル | IF-DONE | OCO | IF-OCO

ASクオートとは・・・

通常のクォートおよび成行取引とは異なり、新規、決済の別と、決済の場合の対象ポジションの選択をシステムが自動的に判断する注文方法です。

※予約注文(指値・逆指値)を指定している状態で、ASクオートにて注文した時点で同銘柄の注文に限り、自動的にキャンセルされます。

※建玉がある場合、その建玉の反対の売買注文は自動的に決済注文となります。

◆新規注文となる場合・・・例) 現在建玉はなし、もしくは Gold/USDの「買い建玉」を保有している状態でGold/USDを10toz買う場合(許容スリップ10pips)

- ①「銘柄」を選択→「Gold/USD」
- ②「数量」入力→「10」
- ③「許容スリップ」を選択→「10」
(スリッページの許容範囲は0～1,000となります。)
- ④①、②、③を入力後、→「買(Ask)」の下にあるレートをクリック
(レートをクリックしても発注されません)
- ⑤確認後、「注文実行」をクリック
- ⑥「注文照会へ」を選択すると、注文照会画面が表示されます。
注文照会画面にて注文の詳細を必ずご確認ください。

注文パターン ASクオート

① 銘柄 Gold/USD

② 数量 10 toz

④ 注文価格 売(Bid) 1,649.5 買(Ask) 1,650.4

③ 許容スリップ 10 pips

■スピード発注モード
 確認画面を省略して即、発注する
 ※スピード発注モードは「設定」内の「各種設定」の「注文」タブ「初期設定」画面での変更が可能です。

P11参照

注文パターン ASクオート

銘柄	Gold/USD
数量	10
売買	買
注文価格	1,650.4
許容スリップ	10

戻る | 価格再取得 | 注文実行

⑤ 注文価格レートを再取得できます

お客様のご注文を受け付けました。

⑥ 注文照会へ | 新規注文へ

注文パターン	ASクオート
注文番号	1000002098
銘柄	Gold/USD
取引	新規
売買	買
数量	10
注文価格	1,650.4
注文日時	2012/03/22 15:06:34

①ASクオート注文

◆**決済注文**となる場合・・・例)現在「**買い建玉**」Gold/USD10tozを保有している状態で10toz**売る**場合(許容スリップ10pips)

①「**銘柄**」を選択→「Gold/USD」

②「**数量**」入力→「10」

③「**許容スリップ**」を選択→「10」

(スリップページの許容範囲は0~1,000となります。)

④①、②、③を入力後、→「**売(Bid)**」の下にあるレートをクリック

(レートをクリックしても発注されません)

⑤確認後、「**注文実行**」をクリック

⑥「**注文照会へ**」を選択すると、注文照会画面が表示されます。

注文照会画面にて注文の詳細を必ずご確認ください。

※保有数量を上回る数量にて発注した場合、保有数量は決済となり、

超過分は新規建注文となります。(ドテン注文)

! **?** スピード発注モード(※)にチェックを入れて発注をすると、確認画面は表示されず即発注が可能となります。

また、ASクオートの決済建玉条件も、お客様ご自身にて選択できます。

※スピード発注モードや許容スリップ、ASクオートの決済建玉条件の選択は、「設定」⇒「各種設定」⇒「注文パターンの初期設定」画面にて変更が可能です。

詳しくは **P.46** ページをご参照ください。

建玉照会

2012/03/23 16:47:54 現在

銘柄 全て 売買 全て 検索実行

【サマリ表示】

銘柄	売買	平均約定価格	建玉合計数量	評価価格	評価損益	未決済スワップ損益	円転レート	差引損益(円換算)	決済
Gold/USD	買	1,650.5	10	1,649.5	-10.00	0.00	82.848	-829	決済へ

注文パターン ASクオート

① 銘柄 Gold/USD

② 数量 10 toz

注文価格	売(Bid)	買(Ask)
	1,649.5	1,650.4

④

③ 許容スリップ 10 pips

■スピード発注モード

確認画面を省略して即、発注する

※スピード発注モードは「設定」内の「各種設定」の「注文パターンの初期設定」画面での変更が可能です。

注文パターン ASクオート

銘柄 Gold/USD

数量 10

売買 売

注文価格 1,649.5

許容スリップ 10

戻る 価格再取得 注文実行

注文価格レートを再取得できます

お客様のご注文を受け付けいたしました。

注文照会へ 新規注文へ

注文パターン ASクオート

注文番号 1000002109

銘柄 Gold/USD

取引 決済

売買 売

数量 10

注文価格 1,649.5

注文日時 2012/03/23 16:51:26

②クオート注文

取引注文	取引照会	口座管理	情報ツール	設定	シミュレーション	ホーム	
<input checked="" type="checkbox"/> 新規注文	<input type="checkbox"/> 決済建玉選択	<input type="checkbox"/> 注文変更	<input type="checkbox"/> 注文取消	<input type="checkbox"/> 全決済注文			
銘柄	Bid	Ask	Change(Bid)	High(Bid)	High(Bid)Time	Low(Ask)	Low(Ask)Time
Gold/USD	1,623.7	1,624.6	+8.0	1,625.7	10:38	1,616.4	08:13
Silver/USD	29.625	29.635	+0.095	29.700	09:41	29.540	08:11

ASクオート	クオート	成行	シングル	IF-DONE	OCO	IF-OCO
--------	-------------	----	------	---------	-----	--------

例) Gold/USD、10tozを買いたい場合(許容スリップ10pips)

- ①「銘柄」を選択→「Gold/USD」
- ②「数量」入力→「10」
- ③「許容スリップ」を選択→「10」
(スリッページの許容範囲は0~1,000となります。)
- ④①、②、③を入力後、→「買(Ask)」の下にあるレートをクリック
(レートをクリックしても発注されません)
「買い」の場合は「買(Ask)」の下にあるレートをクリック
「売り」の場合は「売(Bid)」の下にあるレートをクリック
- ⑤確認後、「注文実行」をクリック

注文パターン	クオート	
① 銘柄	Gold/USD	
② 数量	10 toz	
④ 注文価格	売(Bid)	1,623.8
	買(Ask)	1,624.7
③ 許容スリップ	10 pips	

■スピード発注モード ✖
 確認画面を省略して即、発注する
*スピード発注モードは「設定」内の「各種設定」の「注文パターン初期設定」画面での変更が可能です。

注文パターン	クオート
銘柄	Gold/USD
数量	10
売買	買
注文価格	1,624.7
許容スリップ	10

注文価格レートを再取得できます

⑤

戻る

⑥ 注文照会へ

お客様のご注文を受け付けいたしました。

注文パターン	クオート
注文番号	1000000586
銘柄	Gold/USD
取引	新規
売買	買
数量	10
注文価格	1,624.7
注文日時	2011/12/21 11:08:49

!? スピード発注モード(✖)にチェックを入れて発注をすると、確認画面は表示されず即、発注が可能となります。
 ※スピード発注モードや許容スリップの初期設定は、「設定」⇒「各種設定」⇒「注文パターン初期設定」画面にて変更が可能です。
 詳しくは、**P.46** ページをご参照ください。

- ⑥「注文照会へ」を選択すると、注文照会画面が表示されます。
 注文照会画面にて注文の詳細を必ずご確認ください。

③成行注文

取引注文	取引照会	口座管理	情報ツール	設定	シミュレーション	ホーム
新規注文	決済建玉選択	注文変更	注文取消	全決済注文		

銘柄	Bid	Ask	Change(Bid)	High(Bid)	High(Bid)Time	Low(Ask)	Low(Ask)Time
Gold/USD	1,623.7	1,624.6	+8.8	1,625.7	10:38	1,616.4	08:13
Silver/USD	29.625	29.635	+0.095	29.700	09:41	29.540	08:11

ASコート	コート	成行	シングル	IF-DONE	OCO	IF-OCO
-------	-----	----	------	---------	-----	--------

例) Gold/USD、10tozを成行で買いたい場合

- ①「銘柄」を選択→「Gold/USD」
- ②「数量」を入力→「10」
- ③①、②を入力後、→「買(Ask)」の下にあるレートを選択
(レートをクリックしても発注されません)
「買い」の場合は「買(Ask)」の下にあるレートをクリック
「売り」の場合は「売(Bid)」の下にあるレートをクリック

注文パターン	成行	
① 銘柄	Gold/USD	
② 数量	10 toz	
③ 注文価格	売(Bid)	1,624.7
	買(Ask)	1,625.6

■スピード発注モード
 確認画面を省略して即発注する ※
 ※スピード発注モードは「設定」内の「各種設定」の「注文パターン初期設定」画面での変更が可能です。

- ④確認後、「注文実行」をクリック

※成行注文の約定は、レートをクリックし、弊社に注文が到達した時点の取引価格で約定します。

注文パターン	成行
銘柄	Gold/USD
数量	10
売買	買

④

戻る 注文実行

注文画面に戻ることができます

お客様のご注文を受け付けました。

⑤ 注文照会へ 新規注文へ

注文パターン	成行
注文番号	1000000587
銘柄	Gold/USD
取引	新規
売買	買
数量	10
注文価格	1,625.6
注文日時	2011/12/21 11:14:14



スピード発注モード(※)にチェックを入れて発注をすると、確認画面は表示されず即、発注が可能となります。
 ※初期設定は、「設定」⇒「各種設定」⇒「注文パターン初期設定」画面にて変更が可能です。
 詳しくは、P.46 ページをご参照ください。

- ⑤「注文照会へ」を選択すると、注文照会画面が表示されます。
注文照会画面にて注文の詳細を必ずご確認ください。

④シングル

取引注文 | 取引照会 | 口座管理 | 情報ツール | 設定 | シミュレーション | ホーム

新規注文 | 決済建玉選択 | 注文変更 | 注文取消 | 全決済注文

銘柄	Bid	Ask	Change(Bid)	High(Bid)	High(Bid)Time	Low(Ask)	Low(Ask)Time
Gold/USD	1,651.8	1,652.7	+1.5	1,652.6	09:00	1,649.8	07:21
Silver/USD	32.273	32.283	+0.103	32.308	09:35	32.118	08:27

ASクオート | クオート | 成行 | **シングル** | IF-DONE | OCO | IF-OCO

例) Gold/USD、10tozを1500.0ドルになった時に、買いたい場合
注文の期限は当営業日限りにしたい場合

- ①「銘柄」を選択→「Gold/USD」
- ②「売買」を選択→「買」
- ③「数量」を入力→「10」
- ④「執行区分」を選択→「指値」
- ⑤「注文価格」を入力→「1500.0」
※現在値をクリックしていただくと、現在価格が表示されます。
- ⑥「有効期限」を選択→「DAY」
- ⑦①～⑥を入力後、「確認画面へ」をクリック
- ⑧確認後、「注文実行」をクリック
注文内容変更・キャンセルの場合は「戻る」をクリックしてください。
- ⑨「注文照会へ」を選択すると、注文照会画面が表示されます。
注文照会画面にて注文の詳細を必ずご確認ください。

新規注文

注文パターン シングル

① 銘柄 Gold/USD

② 売買 売 買

③ 数量 10 toz

④ 執行区分 指値 逆指値

⑤ 注文価格 1500.0 現在値 クリア

⑥ 有効期限 DAY WEEK GTC

⑦ 確認画面へ

注文パターン シングル

銘柄 Gold/USD

売買 買

数量 10

執行区分 指値

注文価格 1,500.0

有効期限 DAY

⑧

戻る **注文実行**

お客様のご注文を受け付けられました。

⑨ 注文照会へ 新規注文へ

注文パターン	シングル
注文番号	1000018828
銘柄	Gold/USD
取引	新規
売買	買
数量	10
執行区分	指値
注文価格	1,500.0
有効期限	DAY
発注日時	2011/06/24 02:32:38

⑤IF-DONE注文(1)

銘柄	Bid	Ask	Change(Bid)	High(Bid)	High(Bid)Time	Low(Ask)	Low(Ask)Time
Gold/USD	1,651.7	1,652.6	+1.4	1,652.6	09:00	1,649.8	07:21
Silver/USD	32.273	32.283	+0.103	32.308	09:35	32.118	08:27

ASクオート | クオート | 成行 | シングル | IF-DONE | OCO | IF-OCO

IF-DONE(新規)注文とは・・・
 1次注文には「新規」、2次注文には「1次注文で建てた建玉に対する、決済」と順番を決めた2つの指値(逆指値)を同時に出す方法です。
 最初は1次注文だけが「有効」であり、これが成立した場合にのみ2次注文が「有効」となります。

例)

『1次注文』【新規】

Gold/USD、10tozを1500.0ドルになった時に、買いたい場合
 注文の期限は当営業日限りにしたい場合

『2次注文』【決済】

Gold/USD、10tozを1550.0ドルになった時に、売りたい場合
 注文の期限は当営業日限りにしたい場合

- ①「銘柄」を選択→「Gold/USD」
- ②「売買」を選択→「買」
- ③「数量」を入力→「10」
- ④「執行区分」を選択→「指値」
- ⑤「注文価格」を入力→「1500.0」
- ※現在値をクリックすると、
現在価格が表示されます。
- ⑥「有効期限」を選択→「DAY」
- ⑦「数量」を入力→「10」
- ⑧「執行区分」を選択→「指値」
- ⑨「注文価格」を入力→「1550.0」
- ※現在値をクリックすると、
現在価格が表示されます。
- ⑩「有効期限」を選択→「DAY」
- ⑪①～⑩を入力後、「確認画面へ」をクリック

⑤IF-DONE注文(2)

- ⑫確認後、「注文実行」をクリック
注文内容変更・キャンセルの場合は「戻る」をクリックしてください。

注文パターン	IF-DONE		
銘柄	Gold/USD	銘柄	Gold/USD
	1次(新規)		2次(決済)
売買	買	売買	売
数量	10	数量	10
執行区分	指値	執行区分	指値
注文価格	1,500.0	注文価格	1,550.0
有効期限	DAY	有効期限	DAY
戻る ⑫ 注文実行			

- ⑬「注文照会へ」を選択すると、注文照会画面が表示されます。
注文照会画面にて注文の詳細を必ずご確認ください。

お客様のご注文を受け付けました。

⑬ 注文照会へ 新規注文へ

注文パターン	IF-DONE1次	注文パターン	IF-DONE2次
注文番号	1000018829	注文番号	1000018830
銘柄	Gold/USD	銘柄	Gold/USD
取引	新規	取引	決済
売買	買	売買	売
数量	10	数量	10
執行区分	指値	執行区分	指値
注文価格	1,500.0	注文価格	1,550.0
有効期限	DAY	有効期限	DAY
発注日時	2011/06/24 02:47:23	発注日時	2011/06/24 02:47:23

⑥OCO注文

取引注文 | 取引照会 | 口座管理 | 情報ツール | 設定 | シミュレーション | ホーム

新規注文
 決済建玉選択
 注文変更
 注文取消
 全決済注文

銘柄	Bid	Ask	Change(Bid)	High(Bid)	High(Bid)Time	Low(Ask)	Low(Ask)Time
Gold/USD	1,530.5	1,532.0	-4.7	1,535.3	09:00	1,530.3	17:43
Silver/USD	38.085	38.115	-0.350	38.485	07:36	37.915	14:31

ASクオート
 クオート
 成行
 シングル
 IF-DONE
 OCO
 IF-OCO

OCO注文とは・・・
2つの指値(逆指値)を同時に出し、どちらかが成立したらもう片方を自動的に取り消しにする注文方法です。

例)

『OCO1』【新規】(指値)

Gold/USD、10tozを1500.0ドルになった時に、買いたい場合
注文の期限は当営業日限りにしたい場合

『OCO2』【新規】(逆指値)

Gold/USD、10tozを1550.0ドルになった時に、買いたい場合
注文の期限は当営業日限りにしたい場合

- ①「銘柄」を選択→「Gold/USD」
- ②「売買」を選択→「買」
- ③「数量」を入力→「10」
- ④「執行区分」を選択→「指値」
- ⑤「注文価格」を入力→「1500.0」
- ※現在値をクリックしていただくと、
現在価格が表示されます。
- ⑥「有効期限」を選択→「DAY」
- ⑦「売買」を選択→「買」
- ⑧「執行区分」を選択→「逆指値」
- ⑨「注文価格」を入力→「1550.0」
- ※現在値をクリックすると、
現在価格が表示されます。
- ⑩①～⑨を入力後、「確認画面へ」をクリック

新規注文

注文パターン OCO

① 銘柄 Gold/USD

	OCO1	OCO2
② 売買	<input type="radio"/> 売 <input checked="" type="radio"/> 買	⑦ <input type="radio"/> 売 <input checked="" type="radio"/> 買
③ 数量	10 toz	⑧ 数量 10 toz
④ 執行区分	<input checked="" type="radio"/> 指値 <input type="radio"/> 逆指値	⑨ <input type="radio"/> 指値 <input checked="" type="radio"/> 逆指値
⑤ 注文価格	1500.0 現在値 クリア	⑩ 注文価格 1550.0 現在値 クリア
⑥ 有効期限	<input checked="" type="radio"/> DAY <input type="radio"/> WEEK <input type="radio"/> GTC	有効期限 左記と同じ

⑩ 確認画面へ

⑥OCO注文(2)

⑪「注文実行」をクリック

注文パターン	OCO	
銘柄	Gold/USD	銘柄 Gold/USD
	OCO1	OCO2
売買	買	売買 買
数量	10	数量 10
執行区分	指値	執行区分 逆指値
注文価格	1,500.0	注文価格 1,550.0
有効期限	DAY	有効期限 DAY
戻る ⑪ 注文実行		

⑫「注文照会へ」を選択すると、注文照会画面が表示されます。
注文照会画面にて注文の詳細を必ずご確認ください。

お客様のご注文を受け付けました。

⑫ 注文照会へ 新規注文へ

注文パターン	OCO	注文パターン	OCO
注文番号	1000018831	注文番号	1000018832
銘柄	Gold/USD	銘柄	Gold/USD
取引	新規	取引	新規
売買	買	売買	買
数量	10	数量	10
執行区分	指値	執行区分	逆指値
注文価格	1,500.0	注文価格	1,550.0
有効期限	DAY	有効期限	DAY
発注日時	2011/06/24 03:14:48	発注日時	2011/06/24 03:14:48

⑦IF-OCO注文(1)

取引注文 | 取引照会 | 口座管理 | 情報ツール | 設定 | シミュレーション | ホーム

新規注文 | 決済建玉選択 | 注文変更 | 注文取消 | 全決済注文

銘柄	Bid	Ask	Change(Bid)	High(Bid)	High(Bid)Time	Low(Ask)	Low(Ask)Time
Gold/USD	1,652.4	1,653.3	+2.1	1,652.6	09:00	1,649.8	07:21
Silver/USD	32.302	32.312	+0.132	32.308	09:35	32.118	08:27

ASKオート | コート | 成行 | シングル | IF-DONE | OCO | IF-OCO

IF-OCO注文とは・・・
IF-DONE注文とOCO注文を組み合わせた注文方法です。1次注文「新規」の指値(逆指値)が成立すると、2次注文のOCOが有効になります。

1次注文には「新規」の「指値(逆指値)」、2次注文には「1次注文で建てた建玉に対する決済」の注文を、利益を確定する「指値注文」と損失を限定する「逆指値注文」をセットにして出すことができます。

- 例)
- | | | |
|--|---|--|
| <p>『1次注文』【新規】
Gold/USD、10tozを1500.0ドルになった時に、
買いたい場合
注文の期限は当営業日限りにしたい場合</p> | <p>『2次注文』【決済・利益確定】(指値)
Gold/USD、10tozを1550.0ドルになった時に、
売りたい場合
注文の期限は当営業日限りにしたい場合</p> | <p>『2次注文』【決済・損失限定】(逆指値)
Gold/USD、10tozを1450.0ドルになった時に、
売りたい場合
注文の期限は当営業日限りにしたい場合</p> |
|--|---|--|

- | | |
|-------------------------------|-------------------------------|
| ①「銘柄」を選択→「Gold/USD」 | ⑦「数量」を入力→「10」 |
| ②「売買」を選択→「買」 | ⑧「注文価格」を入力→「1550.0」 |
| ③「数量」を入力→「10」 | ※現在値をクリックすると、
現在価格が表示されます。 |
| ④「執行区分」を選択→「指値」 | ⑨「有効期限」を選択→「DAY」 |
| ⑤「注文価格」を入力→「1500.0」 | ⑩「注文価格」を入力→「1450.0」 |
| ※現在値をクリックすると、
現在価格が表示されます。 | ※現在値をクリックすると、
現在価格が表示されます。 |
| ⑥「有効期限」を選択→「DAY」 | ⑪「確認画面へ」をクリック |

新規注文

注文パターン IF-OCO

① 銘柄 Gold/USD

1次(新規)	2次(決済)OCO1	2次(決済)OCO2
② 売買 売	売	売
③ 数量 10 toz	⑦ 数量 10 toz	数量 10 toz
④ 執行区分 指値	執行区分 指値	執行区分 逆指値
⑤ 注文価格 1500.0 現在値 クリア	⑧ 注文価格 1550.0 現在値 クリア	⑩ 注文価格 1450.0 現在値 クリア
⑥ 有効期限 DAY WEEK GTC	⑨ 有効期限 DAY WEEK GTC	有効期限 左記と同じ

⑪ 確認画面へ

⑦IF-OCO注文(2)

⑫「注文実行」をクリック

注文パターン	IF-OCO		
銘柄	Gold/USD	銘柄	Gold/USD
	1次(新規)	2次(決済)OCO1	2次(決済)OCO2
売買	買	売買	売
数量	10	数量	10
執行区分	指値	執行区分	指値
注文価格	1,500.0	注文価格	1,550.0
有効期限	DAY	有効期限	DAY

戻る ⑫ 注文実行

⑬「注文照会へ」を選択すると、
注文照会画面が表示されます。
注文照会画面にて注文の詳細を必ずご確認ください。

⑬ お客様のご注文を受け付けました。

注文照会へ 新規注文へ

注文パターン	IF-OCO1次	注文パターン	IF-OCO2次	注文パターン	IF-OCO2次
注文番号	1000019570	注文番号	1000019571	注文番号	1000019572
銘柄	Gold/USD	銘柄	Gold/USD	銘柄	Gold/USD
取引	新規	取引	決済	取引	決済
売買	買	売買	売	売買	売
数量	10	数量	10	数量	10
執行区分	指値	執行区分	指値	執行区分	逆指値
注文価格	1,500.0	注文価格	1,550.0	注文価格	1,450.0
有効期限	DAY	有効期限	DAY	有効期限	DAY
注文日時	2011/08/13 01:23:49	注文日時	2011/08/13 01:23:49	注文日時	2011/08/13 01:23:49

3. 決済建玉選択

銘柄	Bid	Ask	Change(Bid)	High(Bid)	High(Bid)Time	Low(Ask)	Low(Ask)Time
Gold/USD	1,652.2	1,653.1	+1.9	1,652.6	09:00	1,649.6	07:21
Silver/USD	32.290	32.300	+0.120	32.308	09:35	32.118	08:27

注文番号	銘柄	売買	約定日時	建玉数量	約定価格	評価価格	評価損益	未決済スワップ損益	円転レート	取引損益(円換算)	決済数量(最大)	取消
1000002093	Gold/USD	買	2012/03/22 09:56:37	10	1,652.5	1,651.7	-8.00	0.00	83.474	-668	10 (0x0toz)	<input checked="" type="checkbox"/>

※取消フラグにチェックを入れて注文することにより、該当する建玉の決済注文をキャンセルできます。

①クオートへ ②成行へ ③シングルへ ④IF-DONEへ ⑤OCOへ

保有中の建玉の一覧から決済したい建玉と数量を指定して、決済の注文を出すことができます。

①クオート

お客様が「買いたい」、「売りたい」と思った時点で取引する注文方法です。(スリッページの許容範囲を設定することができ、許容範囲を超えた場合には約定しません。)

②成行

価格条件を設定せず、お客様が「買いたい」、「売りたい」と思った時点で取引する注文方法です。(弊社に注文が到達した時点の価格にて約定しますので、相場動向によっては大幅にスリッページすることがございます。)

③シングル

「いくらになったら買いたい」「いくらになったら売りたい」というように、「指値」・「逆指値」といった価格を指定する注文方法です。

④IF-DONE

1次注文、2次注文と順番を決めた2つの指値(逆指値)をワンセットにして出す注文方法です。最初は1次注文だけが「有効」であり、これが成立した場合にのみ2次注文が「有効」となります。

⑤OCO

2つの指値(逆指値)を同時に出し、一方の注文が約定したら、もう一方は自動的にキャンセルする注文方法です。

⑥取消

すでに決済注文が入っている建玉に、すぐに別の決済注文を入れたい場合には、決済数量を入力後、「取消」にチェックを入れることで、新たな決済注文を入れることができます。(再度チェックを外すことで、それまで入っていた決済注文が有効に戻ります。)

❗ 両建てとなる注文の発注はできませんのでご注意ください。

①クオート注文

取引注文	取引照会	口座管理	情報ツール	設定	シミュレーション	ホーム
新規注文	決済建玉選択	注文変更	注文取消	全決済注文		

銘柄	Bid	Ask	Change(Bid)	High(Bid)	High(Bid)Time	Low(Ask)	Low(Ask)Time
Gold/USD	1,624.1	1,625.0	+9.2	1,625.7	10:38	1,616.4	08:13
Silver/USD	29.605	29.615	+0.075	29.700	09:41	29.540	08:11

例) 現在保有の「買い建玉」Gold/USD10tozをクオートで決済したい場合
(許容スリップ5pips)

- ①「数量」を入力→「10」
- ②「クオートへ」を選択
- ③「許容スリップ」を選択→「5」
(スリップページの許容範囲は0~1,000となります。)
- ④①、②、③を入力後、→「売(Bid)」の下にあるレートをクリック
(レートをクリックしても発注されません)
「買い」の場合は「買(Ask)」の下にあるレートをクリック
「売り」の場合は「売(Bid)」の下にあるレートをクリック
- ⑤「注文実行」をクリック
- ⑥「注文照会へ」を選択すると、注文照会画面が表示されます。
注文照会画面にて注文の詳細を必ずご確認ください。

銘柄	全て	売買	全て	検索実行
----	----	----	----	------

注文番号	銘柄	売買	約定日時	建玉数量	約定価格	評価価格	評価損益	未決済スワップ損益	円転レート	差引損益(円換算)	① 決済数量(最大)	取消
1000000587	Gold/USD	買	2011/12/21 11:14:14	10	1,625.6	1,624.3	-13.00	0.00	77.864	-1.013	10 toz(10toz)	
1000000586	Gold/USD	買	2011/12/21 11:08:49	10	1,624.7	1,624.3	-4.00	0.00	77.864	-3.12	toz(10toz)	

※取消フラグにチェックを入れて注文することにより、該当する建玉の決済注文をキャンセルできます。

- ② **クオートへ** 成行へ シングルへ IF-DONEへ OCOへ

注文パターン	クオート	
銘柄	Gold/USD	
数量	10	
④ 注文価格	売(Bid)	1,623.9
	買(Ask)	1,624.8
③ 許容スリップ	10 pips	

■スピード発注モード **※**
 確認画面を省略して即、発注する
 ※スピード発注モードは設定「内各種設定」の「注文パターン初期設定」画面での変更が可能です。



スピード発注モード(※)にチェックを入れて発注をすると、確認画面は表示されず即、発注が可能となります。
 ※スピード発注モードや許容スリップの初期設定は、「設定」⇒「各種設定」⇒「注文パターン初期設定」画面にて変更が可能です。
 詳しくは、**P.46** ページをご参照ください。

注文価格レートを再取得できます

注文パターン	クオート
銘柄	Gold/USD
数量	10
売買	売
注文価格	1,623.9
許容スリップ	10

⑤ 価格再取得 **注文実行**

お客様のご注文を受け付けました。

⑥ **注文照会へ** 決済注文へ

注文パターン	クオート
注文番号	1000000588
銘柄	Gold/USD
取引	決済
売買	売
数量	10
注文価格	1,623.9
注文日時	2011/12/21 11:23:05

②成行注文

取引注文	取引照会	口座管理	情報ツール	設定	シミュレーション	ホーム
新規注文	決済建玉選択	注文変更	注文取消	全決済注文		

銘柄	Bid	Ask	Change(Bid)	High(Bid)	High(Bid)Time	Low(Ask)	Low(Ask)Time
Gold/USD	1,624.1	1,625.0	+9.2	1,625.7	10:38	1,616.4	08:13
Silver/USD	29.605	29.615	+0.075	29.700	09:41	29.540	08:11

例) 現在保有の「買い建玉」Gold/USD10tozを成行で決済したい場合

- ①「数量」を入力→「10」
- ②「成行へ」を選択
- ③①、②を入力後、→「売(Bid)」の下にあるレートをクリック
(レートをクリックしても発注されません)
「買い」の場合は「買(Ask)」の下にあるレートをクリック
「売り」の場合は「売(Bid)」の下にあるレートをクリック
- ④「注文実行」をクリック
- ⑤「注文照会へ」を選択すると、注文照会画面が表示されます。
注文照会画面にて注文の詳細を必ずご確認ください。

銘柄 全て 売買 全て 検索実行

注文番号	銘柄	売買	約定日時	建玉数量	約定価格	評価価格	評価損益	未決済スワップ損益	円換レート	差引損益(円換算)	決済数量(最大)	取消
1000000586	Gold/USD	買	2011/12/21 11:08:49	10	1,624.7	1,625.1	4.00	0.00	77.846	311	10 toz(10toz)	

※取消フラグにチェックを入れて注文することにより、該当する建玉の決済注文をキャンセルできます。

注文パターン 成行

銘柄 Gold/USD

数量 10

注文価格	売(Bid) 1,625.4	買(Ask) 1,626.3
------	----------------	----------------

注文パターン 成行

銘柄 Gold/USD

数量 10

売買 売

注文実行

■スピード発注モード
 確認画面を省略して即、発注する
 ※スピード発注モードは設定内「各種設定」の「注文パターン初期設定」画面での変更が可能です。

1? スピード発注モード(※)にチェックを入れて発注すると、確認画面は表示されず即、発注が可能となります。
 ※初期設定は、「設定」⇒「各種設定」⇒「注文パターン初期設定」画面にて変更が可能です。
 詳しくは、 [P.46](#) ページをご参照ください。

注文画面に戻ることができます

お客様のご注文を受け付けいたしました。

⑤ 注文照会へ 決済注文へ

注文パターン	成行
注文番号	1000000589
銘柄	Gold/USD
取引	決済
売買	売
数量	10
注文価格	
注文日時	2011/12/21 11:29:05

③ シングル注文

取引注文 | 取引照会 | 口座管理 | 情報ツール | 設定 | シミュレーション | ホーム

● 新規注文 ● **決済建玉選択** ● 注文変更 ● 注文取消 ● 全決済注文

銘柄	Bid	Ask	Change(Bid)	High(Bid)	High(Bid)Time	Low(Ask)	Low(Ask)Time
Gold/USD	1,785.1	1,786.0	+0.9	1,799.3	18:23	1,780.1	00:15
Silver/USD	39.860	39.950	+0.007	40.545	23:32	39.835	09:33

例) 現在保有の「買い建玉」Gold/USD10tozを1550.0ドルになった時に、
注文の期限は当営業日限りとし、売り決済をしたい場合

- ①「数量」を入力→「10」
- ②「シングルへ」を選択
- ③「執行区分」を選択→「指値」
- ④「注文価格」を入力→「1550.0」

※現在値をクリックすると、現在価格が表示されます。

- ⑤「有効期限」を選択→「DAY」
- ⑥「確認画面へ」をクリック
- ⑦「注文実行」をクリック

注文内容変更・キャンセルの場合は「戻る」をクリックしてください。

- ⑧「注文照会へ」を選択すると、注文照会画面が表示されます。
注文照会画面にて注文の詳細を必ずご確認ください。

銘柄 全て | 売買 全て | 検索実行

注文番号	銘柄	売買	約定日時	建玉数量	約定価格	評価価格	評価損益	未決済スワップ損益	円転レート	取引損益(円換算)	決済数量(最大)	取消
1000018852	Gold/USD	買	2011/06/09 23:24:16	10	1,542.8	1,541.9	-9.00	0.00	80.193	-722	10 toz(10枚)	

※取消フラグにチェックを入れて注文することにより、該当する建玉の決済注文をキャンセルできます。

クオートへ | 成行へ | **シングルへ** | IF-DONEへ | OCOへ

決済注文

注文パターン: シングル

銘柄: Gold/USD

売買: 売

数量: 10

③ 執行区分: 指値 逆指値

④ 注文価格: 1550.0 | 現在値 | クリア

⑤ 有効期限: DAY WEEK GTC

⑥ 確認画面へ

注文パターン: シングル

銘柄: Gold/USD

売買: 売

数量: 10

執行区分: 指値

注文価格: 1,550.0

有効期限: DAY

戻る | **注文実行**

お客様のご注文を受け付けました。

⑧ 注文照会へ | 決済注文へ

注文パターン	注文番号	銘柄	取引	売買	数量	執行区分	注文価格	有効期限	発注日時
シングルリブオーダー	1000018836	Gold/USD	決済	売	10	指値	1,550.0	DAY	2011/06/24 04:03:00

④IF-DONE注文(1)

取引注文	取引照会	口座管理	情報ツール	設定	シミュレーション	ホーム
新規注文	<input checked="" type="checkbox"/> 決済建玉選択	注文変更	注文取消	全決済注文		

銘柄	Bid	Ask	Change(Bid)	High(Bid)	High(Bid)Time	Low(Ask)	Low(Ask)Time
Gold/USD	1,785.1	1,786.0	+0.9	1,799.3	18:23	1,780.1	00:15
Silver/USD	39.860	39.950	+0.007	40.545	23:32	39.835	09:33

IF-DONE(決済)注文とは・・・

1次注文には「決済」、2次注文には新たな「新規」注文と順番を決めた2つの指値(逆指値)を同時に出す方法です。

最初は1次注文だけが「有効」であり、これが成立した場合にのみ2次注文が「有効」となります。

例) 『1次注文』【決済】(利益確定)

保有する「買い建玉」Gold/USD10tozを、1550.0ドルになった時に、決済したい場合
注文の期限は当営業日限りにしたい場合

『2次注文』【新規】

Gold/USD、10tozを1500.0ドルになった時に、買いたい場合
注文の期限は当営業日限りにしたい場合

- ①「数量」を入力→「10」
- ②「IF-DONEへ」を選択
- ③「執行区分」を選択→「指値」
- ④「注文価格」を入力→「1550.0」
- ※現在値をクリックすると、
現在価格が表示されます。
- ⑤「有効期限」を選択→「DAY」
- ⑥「売買」を選択→「買」
- ⑦「数量」を入力→「10」
- ⑧「執行区分」を選択→「指値」
- ⑨「注文価格」を入力→「1500.0」
- ※現在値をクリックすると、
現在価格が表示されます。
- ⑩「有効期限」を選択→「DAY」
- ⑪「確認画面へ」をクリック

④IF-DONE注文(2)

⑫「注文実行」をクリック

注文パターン	IF-DONE	
銘柄	Gold/USD	
	1次(決済)	2次(新規)
売買	売	売買 買
数量	10	10
執行区分	指値	執行区分 指値
注文価格	1,550.0	注文価格 1,500.0
有効期限	DAY	有効期限 DAY

戻る **⑫ 注文実行**

⑬「注文照会へ」を選択すると、注文照会画面が表示されます。
注文照会画面にて注文の詳細を必ずご確認ください。

お客様のご注文を受け付けました。

⑬

注文パターン	IF-DONE1次	注文パターン	IF-DONE2次
注文番号	1000018879	注文番号	1000018880
銘柄	Gold/USD	銘柄	Gold/USD
取引	決済	取引	新規
売買	売	売買	買
数量	10	数量	10
執行区分	指値	執行区分	指値
注文価格	1,550.0	注文価格	1,500.0
有効期限	DAY	有効期限	DAY
発注日時	2011/06/24 22:58:29	発注日時	2011/06/24 22:58:29

⑤OCO注文(1)

取引注文 | 取引照会 | 口座管理 | 情報ツール | 設定 | シミュレーション | ホーム

新規注文 | **決済建玉選択** | 注文変更 | 注文取消 | 全決済注文

銘柄	Bid	Ask	Change(Bid)	High(Bid)	High(Bid)Time	Low(Ask)	Low(Ask)Time
Gold/USD	1,785.1	1,786.0	+0.9	1,799.3	18:23	1,780.1	00:15
Silver/USD	39.860	39.950	+0.007	40.545	23:32	39.835	09:33

OCO注文とは・・・
2つの指値(逆指値)を同時に出し、どちらかが成立したらもう片方を自動的に取り消しにする注文方法です。

決済方法としては
①「買」の建玉を保有の場合⇒売の指値(利益確定)と売の逆指値(損失限定)
②「売」の建玉を保有の場合⇒買の指値(利益確定)と買の逆指値(損失限定)

例)『OCO1』【決済】
保有する「買建玉」Gold/USD、10tozを1550.0ドルになった時に、売りたい場合
注文の期限は当日にしたい場合

『OCO2』【決済】
Gold/USD、10tozを1400.0ドルになった時に、売りたい場合
注文の期限は当日にしたい場合

- ①「数量」を入力→「10」
- ②「OCOへ」を選択
- ③「注文価格」を入力→「1550.0」
- ※現在値をクリックすると、
- ④「有効期限」を選択→「DAY」
- ⑤「注文価格」を入力→「1400.0」
- ※現在値をクリックすると、
- ⑥「確認画面へ」をクリック

決済建玉選択

銘柄 全て | 売買 全て | 検索実行

注文番号	銘柄	売買	約定日時	建玉数量	約定価格	評価価格	評価損益	未決済スワップ損益	円転レート	差引損益(円換算)	決済数量(最大)	取消
1000018952	Gold/USD	買	2011/06/09 23:24:16	10	1,542.8	1,541.9	-9.00	0.00	80.193	-722	10 toz(10枚)	

※取消フラグにチェックを入れて注文することにより、該当する建玉の決済注文をキャンセルできます。

クオートへ | 成行へ | シングルへ | IF-DONEへ | **OCOへ**

決済注文

注文パターン OCO

銘柄 Gold/USD

OCO1		OCO2	
売買	売	売買	売
数量	10	数量	10
執行区分	指値	執行区分	逆指値
③ 注文価格	1550.0 現在値 クリア	⑤ 注文価格	1400.0 現在値 クリア
④ 有効期限	DAY WEEK GTC	有効期限	左記と同じ
⑥ 確認画面へ			

⑤OCO注文(2)

⑦「注文実行」をクリック

注文パターン	OCO	
銘柄	Gold/USD	
	OCO1	OCO2
売買	売	売
数量	10	10
執行区分	指値	逆指値
注文価格	1,550.0	1,400.0
有効期限	DAY	DAY
	⑦	
戻る	注文実行	

⑧「注文照会へ」を選択すると、注文照会画面が表示されます。
注文照会画面にて注文の詳細を必ずご確認ください。

お客様のご注文を受け付けました。

⑧ [注文照会へ](#) [決済注文へ](#)

注文パターン	OCO	注文パターン	OCO
注文番号	1000018365	注文番号	1000018366
銘柄	Gold/USD	銘柄	Gold/USD
取引	決済	取引	決済
売買	売	売買	売
数量	10	数量	10
執行区分	指値	執行区分	逆指値
注文価格	1,550.0	注文価格	1,400.0
有効期限	DAY	有効期限	DAY
発注日時	2011/06/10 00:21:48	発注日時	2011/06/10 00:21:48

4.注文変更

注文の状態が「有効」もしくは「待機中」の注文に対して、「注文レート」「有効期限」を変更することができます。

取引注文	取引照会	口座管理	情報ツール	設定	シミュレーション	ホーム	
新規注文	決済建玉選択	注文変更	注文取消	全決済注文			
銘柄	Bid	Ask	Change(Bid)	High(Bid)	High(Bid)Time	Low(Ask)	Low(Ask)Time
Gold/USD	1,552.8	1,553.7	+16.3	1,554.3	00:39	1,534.7	15:42
Silver/USD	37.535	37.565	+0.800	37.535	00:39	36.565	10:31

① 変更したい注文番号をクリック

注文変更

変更を希望する注文番号を選択してください。

銘柄

全2件

注文番号	注文パターン	銘柄	注文区分	売買	注文日時	執行区分	受注数量	注文価格	有効期限	状態
① 1000008467	シングル	Gold/USD	決済	売	2011/05/26 23:02:03	指値	10	1,530.0	WEEK	有効
1000008466	シングル	Gold/USD	新規	買	2011/05/26 23:00:32	指値	100	1,500.0	WEEK	有効

②「注文価格」、③「有効期限」を入力及び選択

④「次へ」を選択

⑤「変更実行」を選択

⑥ 注文変更受け付け完了
注文照会画面にて注文の詳細を必ずご確認ください。

注文変更

新しい注文条件を入力してください。

注文番号	1000008467
注文パターン	シングル
銘柄	Gold/USD
注文区分	決済
売買	売
数量	10
執行区分	指値
② 注文価格	<input type="text" value="1550.0"/> 現在値 <input type="button" value="クリア"/>
③ 有効期限	<input checked="" type="radio"/> DAY <input type="radio"/> WEEK <input type="radio"/> GTC
状態	有効

⇒

注文変更

変更後の注文の内容

注文番号	1000008467
注文パターン	シングル
銘柄	Gold/USD
注文区分	決済
売買	売
数量	10
執行区分	指値
注文価格	1,530.0 ⇒ 1,550.0
有効期限	WEEK ⇒ DAY
状態	有効

⇒

注文変更

注文変更を受け付けました。

注文番号	1000008467
注文パターン	シングル
銘柄	Gold/USD
注文区分	決済
売買	売
数量	10
執行区分	指値
注文価格	1,550.0
有効期限	DAY

❗ 注文変更画面での注意点

以下の注文内容は「注文変更画面」では変更できません。一旦取消してから、新たに注文を入れなおしてください。

・注文パターン ・銘柄 ・売買 ・数量 ・執行区分(指値/逆指値)

詳しくは [P.30](#) ページをご参照ください

5.注文取消

注文の状態が「有効」な注文を取消することができます。

取引注文 | 取引照会 | 口座管理 | 情報ツール | 設定 | シミュレーション | ホーム

● 新規注文 ● 決済建玉選択 ● 注文変更 ● **注文取消** ● 全決済注文

銘柄	Bid	Ask	Change(Bid)	High(Bid)	High(Bid)Time	Low(Ask)	Low(Ask)Time
Gold/USD	1,551.6	1,552.5	+15.1	1,554.3	00:39	1,534.7	15:42
Silver/USD	37.535	37.565	+0.800	37.535	00:39	36.565	10:31

- ① 取消し希望の注文を選択しチェックを入れる
 - ② 「次へ」をクリック
- ※「次へ」をクリックしても、まだ注文は取消されません

注文取消

取消を希望する注文にチェックを入れてください

銘柄: 全て | 注文区分: 全て | 売買: 全て

注文パターン: 全て | 発注日: ~

全2件 全て選択 全て解除

取消	注文番号	注文パターン	銘柄	注文区分	売買	注文日時	執行区分	受注数量	注文価格	有効期限	状態
<input checked="" type="checkbox"/>	1000018369	シングル	Gold/USD	決済	売	2011/06/10 00:24:24	指値	10	1,600.0	WEEK	有効
<input type="checkbox"/>	1000018360	IFD1次	Gold/USD	新規	買	2011/06/10 00:12:19	指値	100	1,250.0	DAY	有効

② 次へ

- ③ 確認後、「取消実行」を選択
- ※複合注文の場合は未約定の関連注文も同時に取り消されます。

次の注文を取り消します。複合注文では未約定の関連注文も一緒に取り消されます。

注文番号	注文パターン	銘柄	注文区分	売買	注文日時	執行区分	受注数量	注文価格	有効期限	状態
1000018369	シングル	Gold/USD	決済	売	2011/06/10 00:24:24	指値	10	1,600.0	WEEK	有効

戻る | **取消実行**

③

- ④ 「注文照会へ」をクリックすると、注文照会画面が表示されます。注文照会画面にて、注文の詳細を必ずご確認ください。

注文取消を受け付けました。

④ 注文照会へ | 注文取消へ

注文番号	注文パターン	銘柄	注文区分	売買	注文日時	執行区分	受注数量	注文価格	有効期限	状態
1000018369	シングル	Gold/USD	決済	売	2011/06/10 00:24:24	指値	10	1,600.0	WEEK	有効

6.全決済注文

相場の急変時などに、保有中の全ての建玉を成行(そのときのレート)で決済する注文です。

決済種別を選択することにより、銘柄ごと(Gold/USD・Silver/USD)の全決済も可能となります。

※成行注文となりますので、一度に大量の注文を発注された場合、約定時間にタイムラグが生じる場合がございます。

銘柄	Bid	Ask	Change(Bid)	High(Bid)	High(Bid)Time	Low(Ask)	Low(Ask)Time
Gold/USD	1,551.3	1,552.2	+14.8	1,554.3	00:39	1,534.7	15:42
Silver/USD	37.535	37.565	+0.800	37.535	00:39	36.565	10:31

①「次へ」をクリック

※このボタンをクリックしても注文は確定されません。

全決済注文

決済種別: 全決済 | 銘柄: Gold/USD | 検索実行

注文番号	銘柄	売買	約定日時	建玉数量	約定価格	評価価格	評価損益	未決済スワップ損益	円転レート	差引損益(円換算)
1000018368	Gold/USD	買	2011/06/10 00:24:02	10	1,549.9	1,551.6	17.00	0.00	80.078	1.361

① 次へ

②確認後、「全決済注文」を選択

保有中の全ての建玉を成行で決済します。

下記のポジションを全て成行で決済します。取り消すことはできませんのでご注意ください。

注文番号	銘柄	売買	約定日時	建玉数量	約定価格	評価価格	評価損益	未決済スワップ損益	未取手数料	差引損益(円換算)
1000018368	Gold/USD	買	2011/06/10 00:24:02	10	1,549.9	1,551.5	16.00	0.00	0	1.281

戻る 全決済注文

②

③「注文照会へ」をクリックすると、

注文照会画面が表示されます。

注文照会画面にて、注文の詳細を

必ずご確認ください。

全決済注文を契約付けしました。
注文照会画面で注文内容をご確認ください。

③ 注文照会へ 全決済注文へ

[決済対象建玉情報]

注文番号	銘柄	売買	約定日時	建玉数量	約定価格
1000018368	Gold/USD	買	2011/06/10 00:24:02	10	1,549.9



ひとつの銘柄だけ全決済したい！

①の前に決済種別を「銘柄決済」にし、銘柄を選択後、検索実行ボタンを押すと指定の銘柄の保有建玉のみが表示されます。

1.注文照会(1)

注文照会では、注文の履歴や詳細、状態などが確認できます。

取引注文	取引照会	口座管理	情報ツール	設定	シミュレーション	ホーム	
	注文照会	約定照会	建玉照会	キャッシュフロー照会	期間損益照会		
銘柄	Bid	Ask	Change(Bid)	High(Bid)	High(Bid)Time	Low(Ask)	Low(Ask)Time
Gold/USD	1,551.9	1,552.8	+15.4	1,554.3	00:39	1,534.7	15:42
Silver/USD	37.535	37.565	+0.800	37.535	00:39	36.565	10:31

- ①注文日(年/月/日～年/月/日)を入力
※初期値として前日営業日から当日営業日の日付が入力されています。
- ②銘柄(Gold/USD・Silver/USD)を選択
- ③注文区分(新規/決済)を選択
- ④売買(売/買)を選択
- ⑤状態(有効/待機中/約定済/取消済/執行中/取消処理中)を選択
- ⑥注文パターン(クオート/成行/シングル/IF-DONE/OCO/IF-OCO)を選択
- ⑦執行区分(指値/逆指値/クオート/成行/全決済/システム)を選択
- ⑧「検索実行」をクリック

注文照会

① 注文日 20110606 ~ 20110607 ② 銘柄 全て ③ 注文区分 全て

④ 売買 全て ⑤ 状態 全て ⑥ 注文パターン 全て ⑦ 執行区分 全て ⑧ 検索実行

検索結果一覧
30 件/ページ
全11件

注文番号	注文パターン	銘柄	注文区分	売買	注文日時	執行区分	受注数量	注文価格
1000017986	クオート	Gold/USD	新規	買	2011/06/07 08:02:56	クオート	10	1,527.0(0)
1000017925	成行	Gold/USD	決済	売	2011/06/07 02:53:14	全決済	10	--
1000017924	成行	Gold/USD	決済	売	2011/06/07 02:53:14	全決済	10	--
1000017923	成行	Gold/USD	決済	売	2011/06/07 02:53:14	全決済	1.100	--

1.注文照会(2)

取引注文	取引照会	口座管理	情報ツール	設定	シミュレーション	ホーム	
	注文照会	約定照会	建玉照会	キャッシュフロー照会	期間損益照会		
銘柄	Bid	Ask	Change(Bid)	High(Bid)	High(Bid)Time	Low(Ask)	Low(Ask)Time
Gold/USD	1,551.9	1,552.8	+15.4	1,554.3	00:39	1,534.7	15:42
Silver/USD	37.535	37.565	+0.800	37.535	00:39	36.565	10:31

【個別の注文内容の詳細確認方法】

- ①注文番号をクリック
- ②注文の詳細が表示されます。確認後、「戻る」をクリック

注文番号	注文パターン	銘柄	注文区分	売買	注文日時
1000017986	クオート	Gold/USD	新規	買	2011/06/07 08:02:56
1000017925	成行	Gold/USD	決済	売	2011/06/07 02:53:14
1000017924	成行	Gold/USD	決済	売	2011/06/07 02:53:14
1000017923	成行	Gold/USD	決済	売	2011/06/07 02:53:14
1000017922	成行	Gold/USD	決済	売	2011/06/07 02:53:14

注文履歴照会

注文番号	注文パターン	銘柄	注文区分	売買	注文日時	執行区分
1000017986	シングル	Gold/USD	新規	買	2011/06/07 08:02:56	クオート

② 注文番号:1000017986

更新日時	イベント	注文日時	約定日時	注文
2011/06/07 08:02:56	約定	2011/06/07 08:02:56	11/06/07 08:02:56	1.5
2011/06/07 08:02:56	発注	2011/06/07 08:02:56	--	1.5

戻る

【決済された注文の詳細確認方法】

- ①注文区分の決済をクリック
- ②決済対象建玉詳細の画面がポップアップウィンドウで表示されます。確認後、「閉じる」をクリックしてウィンドウを閉じてください。

注文番号	注文パターン	銘柄	注文区分	売買	注文日時
1000017986	クオート	Gold/USD	新規	買	2011/06/07 08:02:56
1000017925	成行	Gold/USD	決済	売	2011/06/07 02:53:14
1000017924	成行	Gold/USD	決済	売	2011/06/07 02:53:14
1000017923	成行	Gold/USD	決済	売	2011/06/07 02:53:14
1000017922	成行	Gold/USD	決済	売	2011/06/07 02:53:14

決済対象建玉詳細

②

注文番号	銘柄	売買	約定日時	建玉数量	約定価格
1000017918	Gold/USD	買	2011/06/07 02:49:52	10	1,527.0

閉じる

2.約定照会

約定照会では、約定した注文の履歴を閲覧することができます。

注文照会
 約定照会
 建玉照会
 キャッシュフロー照会
 期間損益照会

銘柄	Bid	Ask	Change(Bid)	High(Bid)	High(Bid)Time	Low(Ask)	Low(Ask)Time
Gold/USD	1,521.1	1,522.0	-27.6	1,548.6	07:00	1,513.1	03:40
Silver/USD	35.285	35.315	-1.050	36.285	07:00	35.315	21:45

【約定照会の検索の方法】

- ① 約定日(年/月/日～年/月/日)を入力
※初期値として前日営業日から当日営業日の日付が入力されています。
- ② 発注日(年/月/日～年/月/日)を入力
- ③ 銘柄(Gold/USD・Silver/USD)を選択
- ④ 売買(売/買)を選択
- ⑤ 注文区分(新規/決済)を選択
- ⑥ 「検索実行」をクリック

III 約定照会

① 約定日 20110606 ~ 20110607
 ② 発注日 [] ~ []

③ 銘柄 全て
 ④ 売買 全て
 ⑤ 注文区分 全て
 ⑥ 検索実行

検索結果一覧

30 件/ページ
全10件

注文番号	銘柄	注文区分	売買	受注数量	約定価格	取引損益	スワップ損益	取引手数料
1000017986	Gold/USD	新規	買	10	1,527.0	--	--	

【決済対象建玉詳細の確認方法】

- ① 注文区分の決済をクリック
- ② 決済対象建玉詳細の画面がポップアップウィンドウで表示されます。
確認後、「閉じる」をクリックしてウィンドウを閉じてください。

注文番号	銘柄	注文区分	売買	受注数量	約定価格
1000017986	Gold/USD	新規	買	10	1,527.0
1000017925	Gold/USD	決済	売	10	1,525.5
1000017924	Gold/USD	決済	売	10	1,525.5
1000017923	Gold/USD	決済	売	1,100	1,525.5

② 決済対象建玉詳細

注文番号	銘柄	売買	約定日時	建玉数量	約定価格
1000017918	Gold/USD	買	2011/06/07 02:49:52	10	1,527.0

3.建玉照会

建玉照会では、現在保有中の建玉詳細を閲覧することができます。

注文照会
 約定照会
 建玉照会
 キャッシュフロー照会
 期間損益照会

銘柄	Bid	Ask	Change(Bid)	High(Bid)	High(Bid)Time	Low(Ask)	Low(Ask)Time
Gold/USD	1,520.2	1,521.1	-28.5	1,548.6	07:00	1,513.1	03:40
Silver/USD	35.285	35.315	-1.050	36.285	07:00	35.315	21:45

【サマリ表示】

建玉照会での建玉表示はサマリで表示(銘柄の平均約定価格、差引損益などが表示されます)となっております。

- ①銘柄または、②買/売をクリックすると、それぞれ個別の建玉の詳細が下に表示されます。
- ③一番右の「決済へ」をクリックすると、決済建玉選択の画面になりますので、ここから決済注文を出すこともできます。

※決済方法の詳細は [P.21～28](#) ページをご確認ください。

建玉照会

2011/06/10 01:10:46 現在

銘柄
 売買

【サマリ表示】

銘柄	売買	平均約定価格	建玉合計数量	評価価格	評価損益	未決済スワップ損益	円転レート	差引損益(円換算)	決済
Gold/USD	買	1,552.8	10	1,551.8	-1000	0.00	80.113	-802	決済へ

① ②

銘柄	売買	平均約定価格	建玉合計数量	評価価格	評価損益	未決済スワップ損益	円転レート	差引損益(円換算)	決済
Gold/USD	買	1,552.8	10	1,551.6	-1200	0.00	80.113	-962	決済 決済へ

③

4.キャッシュフロー照会

キャッシュフロー照会では過去の振替入金・振替出金をはじめ、取引損益・スワップポイント等の、受入証拠金の増減に関する履歴を閲覧することができます。

取引注文 | **取引照会** | 口座管理 | 情報ツール | 設定 | シミュレーション | ホーム

注文照会
 約定照会
 建玉照会
 キャッシュフロー照会
 期間損益照会

銘柄	Bid	Ask	Change(Bid)	High(Bid)	High(Bid)Time	Low(Ask)	Low(Ask)Time
Gold/USD	1,519.8	1,520.7	-28.9	1,548.6	07:00	1,513.1	03:40
Silver/USD	35.285	35.315	-1.050	36.285	07:00	35.315	21:45

【キャッシュフロー照会の検索方法】

①日付(年/月/日付)を入力

※初期値として当営業日の日付が入力されています。

②入出金区分を選択

③摘要を選択

④「検索実行」をクリック

III キャッシュフロー照会

① 日付 20110609 ~
 ② 入出金区分 全て
 ③ 摘要 全て
 ④ 検索実行

30 件/ページ
全9件

日付	摘要	入金額	出金額	残高	発生日時	備考
2011/06/09	取引損益	1,601		738,282	2011/06/10 01:04:56	USD/JPY 20.00@80.099
2011/06/09	取引損益	4,967		736,681	2011/06/10 00:23:47	USD/JPY 62.00@80.123



備考欄の数字はどういう意味？

備考欄に記載された@以降の数字は自動円転時のパートナーズFXIにおけるUSD/JPYのレートです。

5.期間損益照会

期間損益照会では、選択した取引期間内の差引損益を確認することができます。

▶ 取引注文
▼ **取引照会**
▶ 口座管理
▶ 情報ツール
▶ 設定
▶ シミュレーション
ホーム

● 注文照会
● 約定照会
● 建玉照会
● キャッシュフロー照会
 期間損益照会

銘柄	Bid	Ask	Change(Bid)	High(Bid)	High(Bid)Time	Low(Ask)	Low(Ask)Time
Gold/USD	1,519.7	1,520.6	-29.0	1,548.6	07:00	1,513.1	03:40
Silver/USD	35.285	35.315	-1.050	36.285	07:00	35.315	21:45

【期間損益照会の検索方法】

①年月(年/月)を入力

※初期値として当月より1年前の年月が入力されています。

②「検索実行」をクリック

③入力した期間内の損益照会が表示されます。

期間損益照会

年月

~

検索実行

①
②

③

年月	取引損益	スワップ損益	手数料	その他	差引損益(円換算)
合計	103,443	-63,830	0	0	39,613
2011/08	202,834	-19,946	0	0	182,888
2011/07	105,283	-14,756	0	0	90,527
2011/06	-45,792	-42,226	0	0	-88,018
2011/05	-158,882	13,098	0	0	-145,784

全4件

1.口座情報照会(1)

口座情報照会では、純資産や取引余力、ロスカット基準額など、資産状況の一覧が表示されます。

取引注文 | 取引照会 | **口座管理** | 情報ツール | 設定 | シミュレーション | ホーム

口座情報照会

銘柄	Bid	Ask	Change(Bid)	High(Bid)	High(Bid)Time	Low(Ask)	Low(Ask)Time
Gold/USD	1,551.1	1,552.0	+14.6	1,554.3	00:39	1,534.7	15:42
Silver/USD	37.535	37.565	+0.800	37.535	00:39	36.565	10:31

【口座状況】

①純資産

評価レートにおける資産状況を時価評価したもの。

『受入証拠金 + 未決済建玉評価損益
- 未払手数料未 + 決済スワップ損益 = 純資産』

※未使用預り金は純資産に含まれません。

②受入証拠金

CFD-Metals口座内の現金残高

口座状況

更新

①	純資産	736,999
②	受入証拠金	738,282
③	取引余力	665,499
④	未決済建玉評価損益	-1,283
⑤	未決済スワップ損益	0

※口座状況はリアルタイム更新ではないため、
口座状況横の更新ボタンを押さないと更新されません。

③取引余力(振替・移動可能額)

純資産 - (建玉必要証拠金額 + 注文中証拠金額)
= 取引余力額(振替・移動可能額)

④未決済建玉評価損益

現在保有中の建玉の評価損益合計。受入証拠金に反映されるのは、決済時のみとなります。ただし純資産額には常時反映されます。

⑤未決済スワップ損益

現在保有中の建玉について発生しているスワップポイントの損益合計金額。受入証拠金に反映されるのは、決済時となります。ただし純資産額には毎日反映されます。

1.口座情報照会(2)

【口座状況】

⑥建玉必要証拠金
現在保有中の建玉の証拠金合計。

⑦注文中証拠金
現在注文中(約定はされていない)の
建玉の証拠金合計。

⑧注文必要証拠金
建玉必要証拠金と注文中証拠金を
合計したもの。

⑨ 証拠金維持率
 $\text{純資産} \div \text{建玉必要証拠金} \times 100$
※表記単位は%です

⑥	建玉必要証拠金	6,500
⑦	注文中証拠金	65,000
⑧	注文必要証拠金	71,500
⑨	証拠金維持率	11338.44%
⑩	未収手数料	0
⑪	アラーム基準額	3,900
⑫	ロスカット基準額	2,600

⑩未収手数料
取引手数料が発生した場合の未収手数料を合計したもの。
※原則手数料は発生しません。

⑪アラーム基準額
純資産額が、建玉必要証拠金の
60%となる金額。

⑫ロスカット基準額
純資産額が、建玉必要証拠金の40%となる金額。
純資産評価が行われた時点で、純資産額がこの金額以下の場合には、
全ての建玉が決済されます。
なお、純資産額の計算は一定間隔での時価評価で行われる関係上、
当初のロスカット基準額と乖離する可能性がありますので、ご注意ください。

1.口座情報照会(3)

【追加証拠金情報】

⑬維持必要証拠金

前営業日の最終建玉必要証拠金額。

⑬	維持必要証拠金	202,500
⑭	追加証拠金金額	55,309

⑭追加証拠金金額

前日最終純資産が維持必要証拠金額を下回る場合、その下回った金額。

⑮前日最終純資産

前日営業日終値での純資産額。

⑮	前日最終純資産	147,191
⑯	充当額	10,000
⑰	追加証拠金未解消額	45,309

⑯充当額

振替入金、建玉の決済により追加証拠金に充当された額。

⑰追加証拠金未解消額

発生した追加証拠金金額のうち、まだ充当されていない金額。

1.口座情報照会(4)

【評価価格】

- Gold/USDとSilver/USDのBIDとASKのレートが表示されています。
- CFD-Metalsでは建玉自体に円⇄米ドルの為替は発生しません。実際には差金決済するその差金分のみ、その時の米ドル/円レートが適用されるため、USD/JPYレートの表示があります。

評価価格

銘柄	BID	ASK
Gold/USD	1,551.2	1,552.1
Silver/USD	37,535	37,565
USD/JPY	80.109	80.129

【証拠金一覧】

- 本日の取引単位あたりの建玉必要証拠金が表示されます。
- ※商品自体の価格の他、USD/JPYレートにより建玉必要証拠金は変動します。

証拠金一覧<取引単位あたり>

銘柄	証拠金額
Gold/USD(10toz)	70,000
Silver/USD(100toz)	33,000



【証拠金額について】

証拠金の詳細については [P.6](#) をご参照ください。

1.ターゲットメール

お客様が登録されたメールアドレス宛に、配信されたレートが指定された条件を満たした場合に、お知らせメールが届くように設定できます。

[取引注文](#)
[取引照会](#)
[口座管理](#)
[情報ツール](#)
[設定](#)
[シミュレーション](#)
[ホーム](#)

ターゲットメール
 チャート

銘柄	Bid	Ask	Change(Bid)	High(Bid)	High(Bid)Time	Low(Ask)	Low(Ask)Time
Gold/USD	1,548.8	1,549.7	+12.3	1,554.3	00:39	1,534.7	15:42
Silver/USD	37.535	37.565	+0.800	37.535	00:39	36.565	10:31

【登録方法】

- ①「新規登録」をクリック
- ②「銘柄」を選択⇒「Gold/USD」・「Silver/USD」
- ③「Bid/Ask」を選択
- ④「設定価格」を入力
- ⑤「条件」を選択⇒「以上」・「以下」
- ⑥「有効期限」を選択⇒「当日」・「週末」・「無期限」
- ⑦「確認画面へ」をクリック
- ⑧「登録実行」をクリック
- ⑨登録受付完了

ターゲットメール

① **新規登録**

全0件 [全て選択](#) [全て解除](#)

削除	銘柄	Bid/Ask	設定価格	条件	有効期限	登録日時
該当するデータがありません。						

登録削除

銘柄	Bid/Ask	設定価格	条件	有効期限
Gold/USD	Bid	1,500.0	以下	無期限

戻る **登録実行** ⑧

銘柄	Bid/Ask	設定価格	条件	有効期限
Gold/USD	Bid	1500	以下	無期限

戻る **確認画面へ** ⑦

ターゲットメールの登録を受け付けました。

ターゲットメールへ

⑨

銘柄	Bid/Ask	設定価格	条件	有効期限
Gold/USD	Bid	1,500.0	以下	無期限

【削除方法】

- ①削除したい設定の「削除」にチェック
- ②「登録削除」をクリック
- ③「削除実行」をクリック
- ④登録受付完了

ターゲットメール

新規登録

全1件 [全て選択](#) [全て解除](#)

削除	銘柄	Bid/Ask	設定価格	条件	有効期限	登録日時
<input checked="" type="checkbox"/>	Gold/USD	Bid	1,500.0	以下	無期限	2011/06/10 02:00:47

② **登録削除**

銘柄	Bid/Ask	設定価格	条件	有効期限
Gold/USD	Bid	1,500.0	以下	無期限

戻る **削除実行** ③

ターゲットメールの削除を受け付けました。

ターゲットメールへ

④

銘柄	Bid/Ask	設定価格	条件	有効期限
Gold/USD	Bid	1,500.0	以下	無期限

2.チャート(1)

MPchart【CFD-Metals】チャートを確認することができます。

ターゲットメール
 チャート

銘柄	Bid	Ask	Change(Bid)	High(Bid)	High(Bid)Time	Low(Ask)	Low(Ask)Time
Gold/USD	1,520.9	1,521.8	-27.8	1,548.6	07:00	1,513.1	03:40
Silver/USD	35.285	35.315	-1.050	36.285	07:00	35.315	21:45

①チャートの詳細については、画面右上の  マークをクリックし操作マニュアルをご覧ください。


MP chart 【CFD-Metals】

銘柄: Gold/USD [BID] 足種別: 5分足 更新 新規画面表示 CSVダウンロード

上記の銘柄と足種別を選んで更新[新規画面表示][CSVダウンロード]を押してください

チャート種別: ローソク足

Gold/USD [BID] : 5分足
 2011/08/15 19:05 始値:1,740.0 高値:1,741.1 安値:1,740.0 終値:1,740.7 前比:+0.7

① 

2.チャート(2)

MPチャートが開かない場合は・・・

⇒チャート表示に必要な「Java」がお客様のPCにインストールされていない可能性がございます。

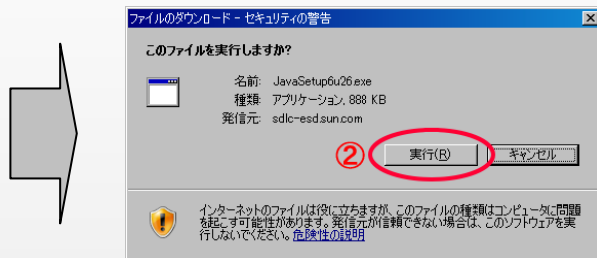
<http://www.java.com/ja/> 左記アドレスがJavaダウンロードサイトURLとなります。

※当社サイト外になりますので、ご自身の判断にて手続きをお願い致します。

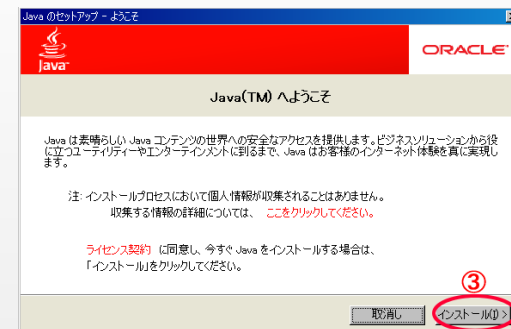
①「無料Javaのダウンロード」をクリック



②「実行」を選択



③「インストール」を選択



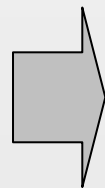
④インストールオプションが表示されることがあります。

希望するプログラムを選択したことを確認したあと、「Next (次へ)」ボタンをクリックします。

⑤インストールプロセスのステップを確認する小さなダイアログボックスがいくつか表示されます。

最後のダイアログボックスで「Close (閉じる)」をクリックします。

⑥パソコンの再起動を行い改めて取引画面へログインし確認してください。



1.メール通知設定

メール通知設定や注文パターンを設定することができます。

取引注文 | 取引照会 | 口座管理 | 情報ツール | **設定** | シミュレーション | ホーム

各種設定

銘柄	Bid	Ask	Change(Bid)	High(Bid)	High(Bid)Time	Low(Ask)	Low(Ask)Time
Gold/USD	1,547.5	1,548.4	+11.0	1,554.3	00:39	1,534.7	15:42
Silver/USD	37.535	37.565	+0.800	37.535	00:39	36.565	10:31

メール通知設定 | 注文パターン初期設定

- ①約定通知: 注文が約定(成立)した際に配信される通知です。
- ②不成立通知: 有効期限切れなどで注文が不成立となった際に配信される通知です。
- ③アラームコール: 証拠金維持率が60%以下になった際に配信される通知です。
- ④自動ロスカット: 自動ロスカットされた際に配信されます。
- ⑤注文取消通知: システムにより注文が取り消された際に配信されます。
- ⑥全決済通知: 全決済注文をした際に配信されます。
- ⑦追証発生通知: 追証が発生した際に配信されます。
- ⑧追証解消通知: 追証が解消された際に配信されます。
- ⑨ターゲットメール: お客様の設定された条件にレートが達した際に配信されます。
- ⑩設定後「設定変更」をクリックすることで変更されます

【メール通知設定方法】

※第1、第2メールアドレスごとに、それぞれのメール通知イベントにて「送る」「送らない」を選択し、「設定変更」をクリックしてください。

!? 【メール通知設定のご注意】

※ASクオート注文、クオート注文、成行注文については、約定通知は送信されません。

※メールアドレスは会員専用サイトにて2つまで登録が可能です。変更される場合も会員専用サイトにて行ってください。

※アラームコール/自動ロスカット/追証発生/追証解消の通知とターゲットメールは、第1メールアドレスに必ずメールが送られます。

※アラームコールの通知は、1日に1回のみの配信となります。ご注意ください。

メール通知設定

メール通知イベント	moneypartners.co.jp	moneypartners.co.jp
① 約定通知	<input checked="" type="radio"/> 送る <input type="radio"/> 送らない	<input type="radio"/> 送る <input checked="" type="radio"/> 送らない
② 不成立通知	<input checked="" type="radio"/> 送る <input type="radio"/> 送らない	<input type="radio"/> 送る <input checked="" type="radio"/> 送らない
③ アラームコール	<input checked="" type="radio"/> 送る (必ず送られます)	<input type="radio"/> 送る <input checked="" type="radio"/> 送らない
④ 自動ロスカット	<input checked="" type="radio"/> 送る (必ず送られます)	<input type="radio"/> 送る <input checked="" type="radio"/> 送らない
⑤ 注文取消通知	<input checked="" type="radio"/> 送る <input type="radio"/> 送らない	<input type="radio"/> 送る <input checked="" type="radio"/> 送らない
⑥ 全決済通知	<input checked="" type="radio"/> 送る <input type="radio"/> 送らない	<input type="radio"/> 送る <input checked="" type="radio"/> 送らない
⑦ 追証発生通知	<input checked="" type="radio"/> 送る (必ず送られます)	<input type="radio"/> 送る <input checked="" type="radio"/> 送らない
⑧ 追証解消通知	<input checked="" type="radio"/> 送る (必ず送られます)	<input type="radio"/> 送る <input checked="" type="radio"/> 送らない
⑨ ターゲットメール	<input checked="" type="radio"/> 送る (必ず送られます)	<input type="radio"/> 送る <input checked="" type="radio"/> 送らない

※追証ロスカットの執行通知が自動ロスカットメールに含まれます。

⑩ **設定変更**

※画像はメールアドレスを2つ登録している場合です。左側が第1、右側が第2メールアドレスとなります。

注文パターン初期設定

注文時の設定をすることができます。

銘柄	Bid	Ask	Change(Bid)	High(Bid)	High(Bid)Time	Low(Ask)	Low(Ask)Time
Gold/USD	1,547.5	1,548.4	+11.0	1,554.3	00:39	1,534.7	15:42
Silver/USD	37.535	37.565	+0.800	37.535	00:39	36.565	10:31

メール通知設定 **注文パターン初期設定**

- ①新規注文時の設定を変更することが可能です。
- ②スピード発注にチェックを入れていただきますと、ASKクオート、クオート注文、成行注文時に、確認画面が表示されず即、発注が可能となります。
- ③ASKクオート、クオート注文画面の初期許容スリップ表示の設定を変更することが可能です。(最大許容スリップ1,000pipsまで)
- ④ASKクオートの決済建玉条件の選択が可能です。
 - ※・「LIFO順」・・・新しい建玉から順番に決済(初期設定)
 - ・「FIFO順」・・・古い建玉から順番に決済
 - ・「P/L益順決済」・・・取引単位あたりの利益額が大きい(または損失額が小さい)ものから決済(スワップは計算に含みません。)
 - ・「P/L損順決済」・・・取引単位あたりの損失額が大きい(または利益額が小さい)ものから決済(スワップは計算に含みません。)

⑤①・②・③・④を選択・変更後、「設定変更」をクリック

注文パターン初期設定

① 新規注文 WEB: クオート

② スピード発注 ASクオート注文: クオート注文: 成行注文:

③ 許容スリップ

銘柄	許容スリップ	銘柄	許容スリップ
GLD/USD	10 pips	SLV/USD	10 pips

④ ASクオート 建玉選択条件: LIFO

⑤ 設定変更

シミュレーション(1)

仮想建玉や仮想レートを入力して、取引のイメージをつかんだり、投資戦略を練ることも出来ます。※スワップポイントは計算していません。

取引注文
取引照会
口座管理
情報ツール
設定
シミュレーション
ホーム

シミュレーション

銘柄	Bid	Ask	Change(Bid)	High(Bid)	High(Bid)Time	Low(Ask)	Low(Ask)Time
Gold/USD	1,545.6	1,546.5	+9.1	1,554.3	00:39	1,534.7	15:42
Silver/USD	37.535	37.565	+0.800	37.535	00:39	36.565	10:31

【 仮想入出金入力 】

仮に●●円を入金または出金した場合の純資産などが分かります。

- ①「入出金区分」選択、②「金額」を入力
- ③「反映」をクリック後、シミュレーション結果にて確認ができます。

③ 反映

入出金区分	金額	入金額	出金額
入金	万円	--	--

① ②

【 仮想評価価格入力 】

現在保有している銘柄が仮に●●円まで上昇または下落した場合の純資産などが分かります。

- ①「仮想」にレートを入力
- ②「反映」をクリック後、シミュレーション結果にて確認ができます。

② 反映

銘柄	現在	仮想
Gold/USD	1,546.3	①

シミュレーション(2)

仮想建玉や仮想レートを入力して、取引のイメージをつかんだり、投資戦略を練ることも出来ます。※スワップポイントは計算していません。

取引注文 | 取引照会 | 口座管理 | 情報ツール | 設定 | **シミュレーション** | ホーム

シミュレーション

銘柄	Bid	Ask	Change(Bid)	High(Bid)	High(Bid)Time	Low(Ask)	Low(Ask)Time
Gold/USD	1,545.6	1,546.5	+9.1	1,554.3	00:39	1,534.7	15:42
Silver/USD	37.535	37.565	+0.800	37.535	00:39	36.565	10:31

【 仮想建玉入力 】

仮に●●円で新規の建玉を保有した場合の純資産などが分かります。

- ①「銘柄」選択、②「売買」を選択、③「数量」を入力、④「約定価格」を入力
- ⑤「反映」をクリック後、シミュレーション結果にて確認ができます。

仮想建玉入力 **⑤ 反映**

銘柄	売買	数量	約定価格
① Gold/USD	② 買	③ toz	④

【 建玉一覧 】

現在保有している銘柄を仮に●●円で決済した場合の純資産などが分かります。

- ①「決済」にチェックを入れる、②「決済数量」を入力、③「決済価格」を入力
- ④「決済情報反映」をクリック後、シミュレーション結果にて確認ができます。

建玉一覧 **④ 決済情報反映**

決済	銘柄	建玉区分	売買	建玉数量	約定価格	決済数量	決済価格	評価損益
① <input type="checkbox"/>	Gold/USD	実建玉	買	10	1,552.8	② toz	③	-5,223

1.全般

質問内容	対処方法	ご参考
Q1. パソコン以外でも取引ができますか？	A. パソコン以外でのお取引については携帯電話(対応機種のみ)が可能となります。	
Q2. 電話での注文はできますか？	A. 電話での注文は受け付けておりません。	
Q3. 手数料はいくらになりますか？	A. 取扱銘柄共通で、取引手数料は新規・決済ともに0円(無料)となっております。	
Q4. 追加証拠金とは何ですか？	<p>A. 追加証拠金とは、純資産額が自己の建玉を維持するのに必要な金額を下回った場合追加して差入れなければならない証拠金(担保)のことです。</p> <p>各営業日終了時点で純資産額が建玉必要証拠金の合計額を下回った場合、追加証拠金(追証)が発生します。</p> <p>追加証拠金＝各営業日最終純資産額－各営業日最終建玉必要証拠金額</p> <p>上記の計算式がマイナスの値となった場合、各営業日終了時点で追加証拠金が発生します。</p> <p>※営業日終了時点での証拠金維持率が100%未満の場合に追加証拠金が発生します。</p> <p>追加証拠金が発生した場合は、追加証拠金を充当するために、追加証拠金額以上のご入金(振替・移動)をCFD-Metalsへいただくかまたは未決済建玉の一部もしくは全部の決済を追加証拠金発生営業日の18時までに行っていただき、追加証拠金を解消していただく必要があります。</p> <p>※定められた時刻までに、追加証拠金の解消がなされない場合は、その時点での未決済建玉の全てを強制決済させていただきますのでご注意ください。</p>	

1.全般

質問内容	対処方法	ご参考
Q5. 取引時間を教えてください。	A. 当社の取引時間につきましては、下記の通りとなっております。 ○米国夏時間での取引ご案内 (3月初旬頃～11月初旬頃まで) 月曜日 午前7:10～翌朝午前5:55 火曜日 午前7:10～翌朝午前5:55 水曜日 午前7:10～翌朝午前5:55 木曜日 午前7:10～翌朝午前5:55 金曜日 午前7:10～翌朝午前5:50 ○米国冬時間での取引ご案内 (11月初旬頃～3月初旬頃まで) 月曜日 午前8:10～翌朝午前6:55 火曜日 午前8:10～翌朝午前6:55 水曜日 午前8:10～翌朝午前6:55 木曜日 午前8:10～翌朝午前6:55 金曜日 午前8:10～翌朝午前6:50 尚、サマータイムへの切り替え時期等に関しましては、事前にHP上に告知させていただきますので、そちらをご覧ください。	
Q6. メンテナンス時間を教えてください。	A. 火曜日～金曜日: 午前6:55～午前8:10 (米国夏時間: 午前5:55～午前7:10) 土曜日: 午前6:50～午前8:00 (米国夏時間: 午前5:50～午前7:00) 日曜日: 午前2:00～午前8:00となっております。 また、当社が必要と判断した場合、臨時のメンテナンスを行う場合がございます。	
Q7. Gold/USD・Silver/USDの スプレッドは変動しますか？	A. CFD-Metalsの価格は、当社の取引提携カバー先業者から配信された価格をもとに当社独自のスプレッド(BidとAskの差)を算出致しております。 スプレッドは相場状況によっては変動する場合がございます。	

1.全般

質問内容	対処方法	ご参考
Q8. Gold/USDおよびSilver/USDの 建玉必要証拠金はどれくらいですか？	A.建玉必要証拠金の詳しい金額については、右記ページを参照ください。	詳しくは、 P.6 を 参照ください。
Q9. 日本の祝祭日にも取引できますか？	A. 日本の祝祭日でも取引は可能です。ただし元日及びクリスマス等、取引時間が制限される場合がございます。事前取引画面およびホームページ等にて告知いたしますので、ご確認ください。	
Q10. 口座維持費はかかりますか？	A. 一切かかりません。	

2.取引画面

質問内容	対処方法	ご参考
Q1. スプレッドとは何ですか？	A. BidとAsk(お客様の売値と買値)の差のことです。 お客様に取りましては、実質的に手数料と同様の取引コストとなります。	
Q2. スプレッドは固定ですか？	A. 通常時は固定しておりますが、早朝等の流動性が低い時、経済指標発表時等におきましてはスプレッドが広がる場合があります。	
Q3. 取扱い銘柄を教えてください。	A. Gold/USD、Silver/USDの2銘柄となります。	
Q4. 株価指数CFDや債券CFDは取引できますか？	A. 当社では取扱いしておりません。	
Q5. 取引単位はどれくらいから始められますか？	A. Gold/USDは、10toz(トロイオンス)単位、Silver/USD は、100toz(トロイオンス)単位となっております。	
Q6. 一回の取引数量に上限はありますか？	A. 1回のお取引の上限は、 Gold/USD:2,000toz(トロイオンス) 、Silver/USD:100,000toz(トロイオンス)です。 ※全決済・自動ロスカットの場合を除きます。	
Q7. 建玉必要証拠金とは何ですか？	A. 建玉するためには、取引単位あたり最低限いくら必要かという金額のことです。	
Q8. 建玉必要証拠金はどのように決まるのですか？	A. 商品自体の価格(米ドル建て)に、円評価レートをかけた円建ての商品価格により建玉必要証拠金は決定します。	

2.取引画面

質問内容	対処方法	ご参考
Q9. 株券等の有価証券で代用や、外貨を証拠金として取引はできますか？	A. CFD-Metalsの証拠金は、日本円のみとなります。	
Q10. 預けている証拠金に金利は発生しますか？	A. 未使用預り金および証拠金に対しては、スワップポイント及び金利は発生しません。	
Q11. 純資産額とは何ですか？	A. 純資産額とは、受入証拠金+(未決済建玉評価損益+未決済スワップ損益)で算出した、口座内の時価評価額のことです。	
Q12. 取引余力(振替・移動可能額)の算出方法について教えてください。	A. 受入証拠金+(未決済建玉評価損益+未決済スワップ損益)－(建玉必要証拠金額+注文中証拠金額)＝取引余力(振替・移動可能額)で算出します。 ただし、受入証拠金額以上の振替・移動はできません。	
Q13. 取引余力の範囲内で注文したのに、キャンセルされてしまいました。なぜですか？	A. 注文成立時(指値到達時)に取引余力が建玉必要証拠金を下回っていたことが考えられます。注文時には取引余力があっても、注文成立時(指値到達時)に取引余力が建玉必要証拠金を下回っている場合、注文はキャンセルされますのでご注意ください。	
Q14. 注文方法にはどのような種類がありますか？	A. ASクオート注文・クオート注文・成行注文・シングル(指値注文・逆指値文)・OCO注文・IF-DONE注文・IF-OCO注文・全決済注文がございます。 ※IF-OCO注文は新規注文のみとなります。	
Q15. クオート注文と成行注文の違いを教えてください。	A. クオート注文とは、スリッページの許容範囲を設定した上で、提示されたリアルタイムレートに対して、お客様が「買いたい」、「売りたい」と思った時点で取引する注文方法です。 なお、スリッページの許容範囲を超えるレート変化があった場合は約定せず、レートを再提示します。 成行注文とは、価格条件を設定せずに、お客様が「買いたい」、「売りたい」と思った時点で取引する注文方法のため必ず約定しますが、大きくスリッページすることがございます。	

2.取引画面

質問内容	対処方法	ご参考
Q16. 注文時に確認画面が出ないようにすることはできますか？	A. ASクオート注文、クオート注文、成行注文に限り、スピード発注モードを選択していただくことにより、確認画面を省略することが可能です。 なお、スピード発注モードの初期設定方法は「設定」内「各種設定」の「注文パターン初期設定」画面での変更が可能です。	詳しくは、 P.46 を参照ください。
Q17. 決済建玉を指定することは出来ますか？	A. 可能です。	詳しくは、 P.21 を参照ください。
Q18. すでに決済注文が入っている建玉に、別の決済注文を入れることは可能ですか？	A. 「取引注文」内の決済建玉選択画面より、決済数量を入力後、「取消」にチェックを入れることで、注文中の決済注文を取消したうえで新たな決済注文を入れることが可能です。	詳しくは、 P.21 を参照ください。
Q19. 損失を確定する注文(ストップ注文)を出すには、どうしたらいいですか？	A. 指定するレートは注文発注時のレートよりも不利な条件になります。 取引画面の取引注文→注文パターンを選択→執行区分を「逆指値」を選択してください。	
Q20. 注文の取消はできますか？	A. 約定前の注文は取消することが可能です。ただし約定後の注文取消はできませんので、ご注文の際はご注意ください。	詳しくは、 P.30 を参照ください。
Q21. 注文の変更はできますか？	A. 約定前の注文は、注文価格及び有効期限に限り変更が可能です。ただし、注文価格及び有効期限以外(取引数量など)の変更はできませんので、変更をご希望の場合は、該当の注文を取消し、再度注文を行ってください。	詳しくは、 P.29 を参照ください。
Q22. 注文の有効期限にはどのような種類がありますか？	A. ASクオート注文、クオート注文、成行注文以外の注文につきましては、DAY(当日限り)、WEEK(週末まで)、及びGTC(約定するか、お客様がキャンセルするまで有効、Good Till Cancelの略称)がございます。 複合注文の場合、それぞれの注文に個別の期限(DAY・WEEK・GTC)を設定する事が可能です。	

2.取引画面

質問内容	対処方法	ご参考
Q23. 全決済注文は全ての建玉が決済されてしまうのですか？	A. 全決済注文はお客様が保有する全ての建玉を決済する注文方法です。ただし、銘柄ごとの全決済注文も可能です。	詳しくは、 P.31 を参照ください。
Q24. 両建てはできますか？	A. CFD-Metalsでは、両建てとなる注文はできません。	
Q25. スワップポイントとは何ですか？	A. 原資産を貴金属とするCFD-Metalsでは、日々ポジションを繰り越す時にリースレートと呼ばれる賃貸借料とスワップ金利が発生します(以下総称して「スワップポイント」といいます)。買いポジションをお持ちのお客様は、1日ごとにスワップポイントを支払うこととなります。一方で、売りポジションをお持ちのお客様は1日ごとにスワップポイントを受け取ることとなります。ただし、売りポジションをお持ちの場合でも金利水準によっては、スワップポイントを支払うこととなる場合がございます。スワップポイントは日毎に計算され結果として損失が生じることとなる場合がございます。スワップポイントは金利情勢等により変動し、ロールオーバーの日数をもとに当社が計算し、実際に受け払いを行った額はホームページおよび取引画面内で公開しています。スワップポイントの受け払いはポジション決済時に行われますが、未決済の建玉に発生している未決済スワップポイントは純資産の計算に組み込まれます。	
Q26. スワップポイントはどこで確認できますか？	A. ホームページにて確認が可能です。取引画面内の「口座管理」にある口座情報照会画面からリンクもございます。	
Q27. 未決済スワップ損益とスワップ損益は何を表しているのですか？	A. 未決済スワップ損益は未決済建玉に付与されているスワップポイントのことで、米ドルで表示されます。スワップ損益は決済により確定したスワップポイントのことで、ドル建てで受け払いした直後に自動円転され、円で表示されます。	

2.取引画面

質問内容	対処方法	ご参考
Q28. スワップポイントの付与時間(ロールオーバー時間)について教えてください。	A. スワップポイントが付与される時間(ロールオーバー時間)は、各営業日の終了時(メンテナンスに入る時間)となります。メンテナンス時間に入った時点で建玉を保有していた場合に、メンテナンス時間終了後、保有建玉にスワップポイントが付与されます。CFD-Metalsでは、スワップポイントは純資産に毎営業日反映されます。	
Q29. 決済注文の対象建玉はどこで確認できますか？	A. 「取引照会」の「注文照会」にて「決済」又は「注文番号」をクリックすると決済対象建玉が表示されます。	詳しくは、 P.33 を参照ください。
Q30. 決済時の損益はどの画面で見ればいいですか？	A. 「約定照会」画面にて、各注文ごとの取引損益、スワップ損益をご覧いただけます。	詳しくは、 P.34 を参照ください。
Q31. 複数建玉の内訳を見るにはどうすればいいですか？	A. 「取引照会」の「建玉照会」の「通貨ペア」をクリックすると詳細が表示されます。	詳しくは、 P.35 を参照ください。
Q32. 建玉の詳細を確認したいのですがどこから確認できますか？	A. 「取引照会」の「建玉照会」にて確認ができます。	詳しくは、 P.35 を参照ください。
Q33. 仮想レートを使って口座状況を見ることは出来ますか？	A. 「シミュレーション」で可能です。	詳しくは、 P.47、48 を参照ください。

2.取引画面

質問内容	対処方法	ご参考
Q34. ターゲットメールとは何ですか？	A. お客様が指定した条件にレートが達した際にお客様が登録されたメールアドレス宛に送られるメールです。一定間隔毎にチェックを行い、配信されたレートが指定された条件を満たした場合に、ターゲットメールが送信されます。ターゲットメールは取引画面内の「情報ツール」にあるターゲットメール画面から設定が可能です。	詳しくは、 P.42 を参照ください。
Q35. 現受けはできますか？	A. 現受けはできません。	
Q36. アラーム通知は1日何回も送られるのですか？	A. アラーム基準額を下回る状況において純資産評価の更新が行なわれた場合、同一営業日内において初回のみ、登録されたメールアドレス宛へ自動配信メールにてお知らせしております。	
Q37. 日中アラーム通知がありましたが、その後証拠金維持率がロスカット基準額以上に回復しました。しかしロスカットが執行されてしまったのはなぜでしょうか。アラーム通知はありませんでした。	A. アラーム通知のメールは1日1回のみとなっておりますので、アラーム通知後は、相場変動にかかわらず、同一営業日内では再度のアラーム通知は送られませんので、ご注意ください。	
Q38. チャート操作方法のマニュアルはありますか？	A. MPチャート【CFD-Metals】画面上にマニュアルへのリンクボタンがございます。	詳しくは、 P.43 を参照ください。
Q39. チャートが表示されません。	A. チャート表示に必要なソフト「Java」がインストールされていない可能性がありますのでインストールをお試しください。	詳しくは、 P.44 を参照ください。

2.取引画面

質問内容	対処方法	ご参考
Q40. 配信不要のメールがありますが、設定は可能ですか？	A. 一部のメールは設定によって配信を行わないようにすることが可能です。	詳しくは、 P.45 を参照ください。
Q41. 自動ロスカット(自動決済)とは何ですか？	A. CFD-Metalsでは、時価評価(一定の間隔)によりお客様の口座の純資産評価を行います。純資産評価が行われた時点で純資産額が建玉必要証拠金合計額の40%以下になっていた場合、自動的にお客様の未決済建玉全てを成行注文にて強制決済させていただきます。ロスカットはお客様の大切な資産を保全するための措置ですが、相場の状況等により執行される価格がロスカット水準から大きくかい離することがあり、お客様が当社に預託された金額を上回る損失が生じる可能性もあります。特に週明けの相場は前週末の終値から大きくかい離する場合がございますので、週をまたいで建玉を保有される場合にはご注意ください。また、相対取引の性格上、テレビやインターネットなどの情報端末でご覧になる価格と当社の価格とは異なる場合がありますことをご了承ください。万一の相場変動からお客様の保有している建玉を維持するために、お客様には建玉必要証拠金以上の厚めの預託をお勧めしています。	
Q42. 自動ロスカット(自動決済)の対象となる建玉はどれですか？	A. 全ての未決済建玉が自動的に決済されます。	
Q43. 自動ロスカット(自動決済)はどのタイミングで行われますか？	A. 一定間隔で行われる純資産評価において純資産額が建玉必要証拠金合計額の40%以下になっていた場合、お客様の未決済建玉の全てが自動的に成行注文にて強制決済させていただきます。	
Q44. 自動ロスカット(自動決済)基準額の算出方法について教えてください。	A. 一定間隔で行われる純資産評価において純資産額が建玉必要証拠金合計額の40%以下になると、全ての未決済建玉が自動的に決済されます。評価時のレート±[(純資産額－建玉必要証拠金×40%)÷円評価レート÷建玉toz数]=自動ロスカット基準額となります。ただし複数銘柄の建玉を保有する場合には、この数式は当てはまりません。あくまでも目安とお考え下さい。また急激な相場変動があった場合、自動ロスカット(自動決済)の執行がロスカット水準を大きく超えることや、受入証拠金の範囲を超える可能性もございます。自動ロスカット(自動決済)は建玉証拠金の40%を保証するものではありませんので、余裕を持ったご資金での運用をお勧めします。	

2.取引画面

質問内容	対処方法	ご参考
Q45. 自動ロスカット(自動決済)を回避するには、どうすればいいですか？	A. 純資産額が建玉必要証拠金の40%を下回る前にCFD-Metalsへご入金いただくか、建玉の一部または全部をお客様ご自身で決済してください。 例えば未使用預り金やパートナーズFX、パートナーズFX nano取引口座または証券口座に資金が潤沢にある場合でも、資金の振替・移動が行われなかった場合にはCFD-Metals取引口座において強制決済となる可能性がございます。	
Q46. 自動ロスカット(自動決済)基準額と実際の成立(約定)価格がずれています。なぜですか？	A. 自動ロスカット(自動決済)は一定間隔で行われる純資産評価において純資産額が建玉必要証拠金の40%以下となっていた場合に行われますので、40%の水準を大きく下回った状態で強制決済となる可能性もございます。その結果、当初想定していた損失よりも大きな損失が発生する場合がございますので、ご注意ください。	
Q47. 自動ロスカット(自動決済)の結果、受入証拠金がマイナスとなってしまいました。どうすればいいですか？	A. 急激な相場変動による自動ロスカット(自動決済)が行われ、受入証拠金がマイナスとなった場合には、マイナス分をご入金いただく必要がございます。	
Q48. 自動ロスカットが執行されたのですが、預り以上の損失が発生してしまいました。ロスカット基準額を補償してくれないのですか？	A. 相場急変時などにおきましては証拠金維持率が30%あるいは0%や-10%となっている時点で純資産評価されることも考えられるため、お客様が当社に預託された額を超える損失となる場合があります。 ※ なお、自動ロスカット制度とは、ロスカット基準額を補償するものではありませんので、ご注意ください。	

お電話やEメールでも、お問合せを承っております。



◆お電話でのお問合せ: 0120 - 894 - 707

◆メールでのお問合せ: info@moneypartners.co.jp

月曜日午前7:00～土曜日午前8:00まで(祝祭日含む・24時間対応)

パートナーズFX、パートナーズFXnanoおよびCFD-Metalsは、取引時の価格またはスワップポイントの変動、およびスワップポイントは支払いとなる場合があることにより、売付時の清算金額が買付時の清算金額を下回る可能性があるため、損失が生じるおそれがあります。また、証拠金の額以上の投資が可能のため、その損失の額が証拠金の額を上回るおそれがあります。売付価格と買付価格とは差額(スプレッド)があります。

取引手数料は無料です。ただしパートナーズFXについては、受渡取引および電話での決済注文に限り、1通貨単位あたり最大0.40円の手数料をいただきます。

パートナーズFXおよびパートナーズFXnanoの取引に必要な証拠金は、取引の額の4%以上の額で、証拠金の約25倍までの取引が可能です。法人コース(パートナーズFXのみ)の場合、1万通貨単位あたり5千円から2万円で、通貨ペアごとに異なり、証拠金の約100倍までの取引が可能です。

CFD-Metals取引に必要な証拠金は、取引の額の5%以上の額で、証拠金の約20倍までの取引が可能です。

国内上場有価証券の売買等に当たっては、最大で約定代金の2.625%の手数料(消費税込み)、最低手数料は取引形態等により異なり最大で2,625円(消費税込み)をいただきます。国内上場有価証券等は、株式相場、金利水準、為替相場、不動産相場、商品相場等の価格の変動等および有価証券の発行者等の信用状況(財務・経営状況を含む)の悪化等それらに関する外部評価の変化等を直接の原因として損失が生ずるおそれ(元本欠損リスク)があります。

取引開始にあたっては契約締結前書面を熟読、ご理解いただいた上で、ご自身の判断にてお願い致します。

〈商号〉株式会社マネーパートナーズ(金融商品取引業者・商品先物取引業者)

〈登録番号〉関東財務局長(金商)第2028号

〈加入協会〉日本証券業協会 一般社団法人金融先物取引業協会 日本商品先物取引協会